

# Le petit Saint-Seurinnois

Bulletin d'information communal - Décembre 2020 - N°42



Département  
de la Gironde



*La rue principale  
aujourd'hui  
& autrefois*



  
**LATIFA SAIKOUK**  
 06 81 33 51 62  
 SCEA LE MONT  
 4, rue du Château  
 33180 St Seurin de Cadourne  
 Fax. 05 56 59 80 34  
 scea-le-mont@orange.fr  
**www.saikoukvins.fr**  
 



**CHÂTEAU  
CHARMAIL**  
*Famille d'Kallian, propriétaire*  
  
**www.chateau-charmail.fr - Tél. 05 56 59 70 63**  
*"On ne peut avoir de beaux plans sans les aimer, la nature ne donne rien d'elle-même"*



.....  
**Directeur de la publication:**  
 Gérard ROI, Maire de Saint-Seurin-de-Cadourne.

**Réalisé par la commission information,  
communication extérieure, culture:**  
 Gina MUNK, Béatrice VERGEZ, Christine CHEVRIER, Sandra NEGRIER,  
 Sandra LABOY, Virginie PERRAULT, Frédéric LARROQUE, Agnès MATHIEU

Toutes les informations sur notre site internet:  
[www.saint-seurin-de-cadourne.fr](http://www.saint-seurin-de-cadourne.fr)

**Mise en page et impression :**  
 Editions Conseils Informations  
[www.conseil-information.com](http://www.conseil-information.com)

Reproduction totale ou partielle interdite

# Sommaire

## Infos municipales ..... 04-10

- Voirie et aménagements p.04-06
- Terrain à vendre p.07
- Bibliothèque p.07
- Cimetière p.07
- Ecole p.08
- Maison des jeunes p.08
- Rappels gestes écocitoyens p.09
- La doyenne du village p.09
- Nouveau véhicule ASVP p.09
- La catéchèse p.09
- Traitement des déchets p.10-11

## Associations ..... 12-15

- Liste des associations p.12
- A.C.C.A. Chasse p.12
- Art Club p.12
- Comité des fêtes p.12
- A.S.S.S. Foot p.13
- Loisirs et amitié section marche p.14
- Full contact p.14
- Les Âniers de l'Estuaire p.14
- Bushido Karaté club p.14
- Maison du tourisme et du vin p.15
- Association des parents d'élèves p.15
- Une nouvelle association ? p.15

## Les artisans et commerçants ..... 16-17

## Le saviez-vous ? ..... 18-19

- Offre d'emploi p.18
- Brûlage déchets verts p.18
- Collèges : Point sur la rentrée p.18
- Plan communal de sauvegarde p.18
- Vendanges p.18
- Elections sénatoriales p.18
- Les chauves-souris p.19-20

## Recettes ..... 21-22

## Etat civil / manifestations ..... 23

Mes amis, Chers concitoyens,

Quelques mots pour vous expliquer que malgré cette période d'incertitude néfaste au meilleur des morales, nous sommes et nous restons près de vous à l'écoute de vos besoins.

Parfois, c'est compliqué car les volontés des uns sont contradictoires avec les désirs des autres et aussi avec les ressources financières de la collectivité.

Les moyens humains, nous nous y attachons mais les finances communales restent très tendues. Une stricte vigilance de nos dépenses reste, pour l'heure, un enjeu quotidien. Vous savez tous que les aides de l'Etat se réduisent.

Vous avez pu voir à Marque, à Cadourne et devant l'école « fleurir » des éléments de sécurité routière. Controversés et gênants pour « les excités de la route ». Ils n'en sont pas moins un gage de sécurité pour les habitants proches des lieux d'implantation et ô combien utiles pour nos 67 enfants qui rentrent et sortent de l'école. Excusez-moi, j'assume pleinement le désagrément « des excités » s'il est compensé par les vies sauvées.

Et maintenant que les habitudes ont évolué..., cela se passe très bien..., comme quoi il faut croire à ce que l'on désire ensemble.

L'entretien général de la commune continue de s'améliorer : les passes, les bords de routes, les massifs de fleurs. Les compliments en direction du personnel de voirie me parviennent fréquemment. Cela change des reproches d'antan et nous en sommes tous heureux. Bravo à eux !!

Bravo aussi à l'encadrement. Cette nouvelle équipe baignée d'enthousiasme a même accéléré l'élan initié par le précédent conseil. C'est plutôt bien parti, tous ont envie de réussir. Les coups de main bénévoles se multiplient, j'en suis fier.

Domage que quelques « fêlures » nous obligent à freiner cette dynamique. Oui, j'ai bien peur que nous soyons gênés dans la délivrance de permis de construire. C'est un élan commun qui risque d'être brisé au profit d'intérêts privés. Il faut savoir que cet empêchement, s'il devient effectif, nous prive de beaucoup de retombées fiscales utiles aux équilibres financiers prévus. Résultat mathématique, la baisse promise de 5 % d'impôt foncier sur vous tous devra être reportée car les rentrées fiscales estimées sur les opérations d'urbanisme ne seront pas au rendez-vous. C'est malheureusement ceux qui payent déjà qui verront leur potentiel financier impacté d'autant. Je le regrette le plus sincèrement du monde mais que faire sinon espérer dans la justice.

Une note de gaieté pour effacer cette misère individuelle : notre école gagne une classe quand d'autres ferment, donc 4 professeurs au lieu de 3. J'adresse un grand merci à Monsieur l'Inspecteur d'Académie et mes félicitations à Tony, Romain, Julie et Morgane. C'est aussi le fruit de leur très bon travail.

Le Point Jeune se remplume. Pour la MAM, c'est moins bon. Nous recherchons les personnes agréées capables de la faire revivre. Qu'on se le dise !!!

Notre restaurant, sous la houlette de Florence et William, fait des étincelles. Venez et revenez-y, c'est super !

Parallèlement, à la Maréchale, la Guinguette poursuit allègrement son bonhomme de chemin, une activité bien agréable en association avec les marchés gourmands.

Et, dernière info : la bataille contre les inondations de la Maréchale est enfin gagnée. Après 11 années de lutte, l'Etat, le Département de la Gironde, la Communauté de Communes Médoc Cœur de Presqu'île, accompagnés du SMBV de la Pointe du Médoc lancent la procédure d'édification d'une digue. Quel soulagement pour les résidents de la trentaine d'habitations.

Voilà, j'ai fait le tour des sujets majeurs de ce début de mandat. Je veux croire qu'au mois de mars, vous avez mis la commune dans de bonnes mains et par nos actes, nous essayons quotidiennement de vous le prouver.

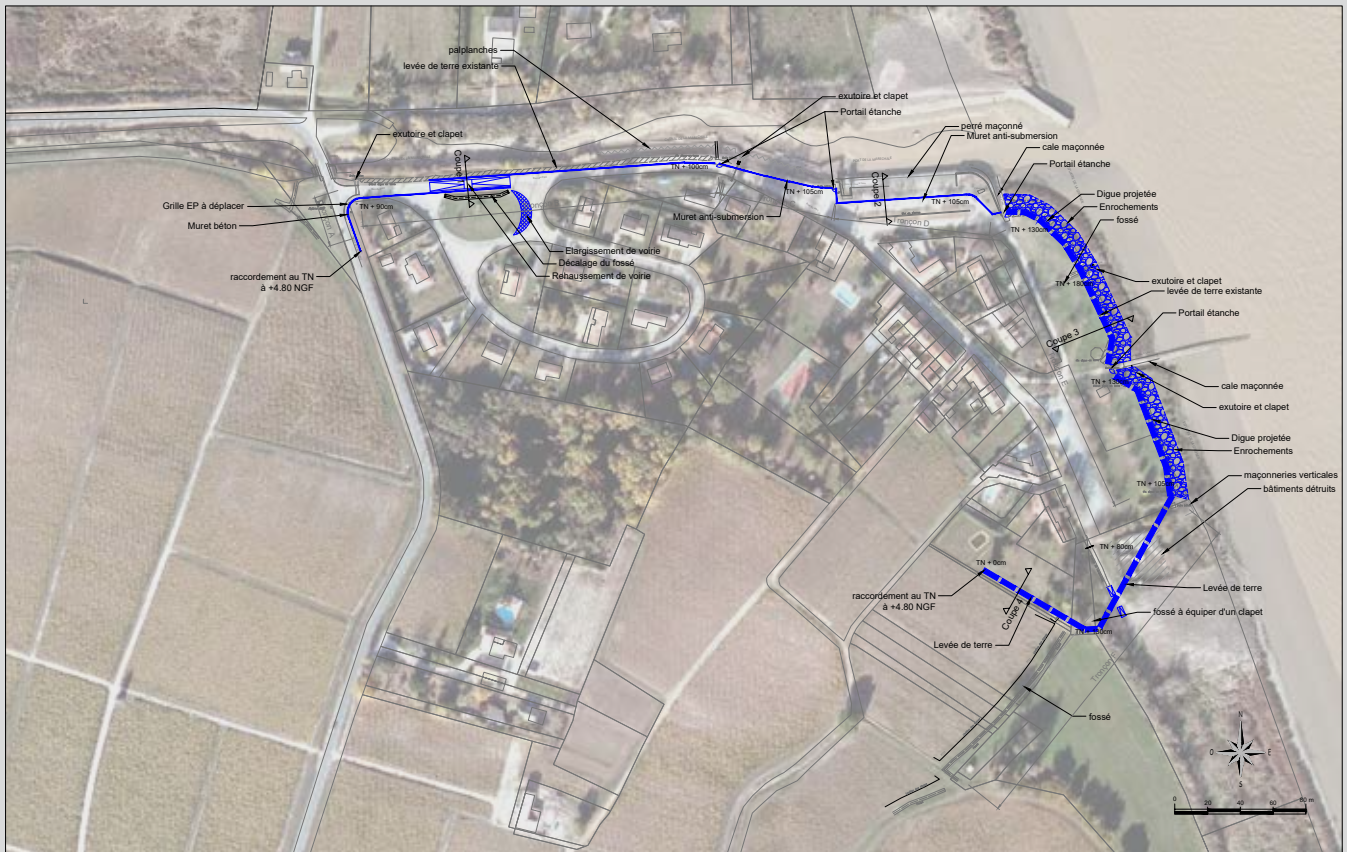
Bonne santé à vous tous. Prenez soin de vous et de vos proches.


Bonne fin d'année et espérons ensemble le bout du tunnel pour 2021.

Avec toute mon amitié  
Le Maire,  
Gérard ROI



# Voirie et aménagements



Système de protection contre les inondations au quartier « La Maréchale » sur la commune de St-Seurin-de-Cadourne		Affaire N° : 435 2541		Indice	Date	Modifications	Etabli par	Validé par
	<b>AVP</b> Scénario à 4,80 m NGF - Vue en plan - Solution 4 - SC2	Figure N° : VP-4_80-SC2-indE		A	02/09/2019	Première édition	ESS	YBR
		Echelle : 1/100		B	24/09/2019	Modification tronçons A et F	ESS	YBR
				E	16/09/2020	Modification tronçon F	ESS	YBR

## La Digue de la Maréchale

Le résultat d'un combat de longue haleine va enfin voir le jour : La commune espère une autorisation des travaux courant 2021, soit après la saison touristique pour ne durer que quelques mois afin de ne pas nuire au tourisme estival.

Cette digue va partir du « cédez le passage » de la Maréchale : il y aura une surélévation de la terre existante ainsi que de la voirie avec la présence d'un léger dos d'âne à l'entrée de la Maréchale puis un muret anti submersion de 1,20 m NGF prendra le relais jusqu'à la cale de mise à l'eau (appelée tour ronde).

Le relais sera ensuite assuré par une digue d'une largeur de 4 mètres et d'un niveau de 4,80 mètres cotes NGF, bâtie sur un enrochement jusqu'au bout du port de la Maréchale.

Pour information, cet investissement sera financé à 40% par l'Etat, 30% par le département et 30% par la Communauté des Communes Médoc Cœur de Presqu'île via la taxe GEMAPI : 2 € par habitant de toute la CDC.

La commune s'en sort bien. Merci à Gérard pour son acharnement qui a enfin payé et un grand merci à Monsieur VILMUS qui nous a cédé gracieusement près de 1 000 m<sup>2</sup> de terrain pour terminer la partie sud de la protection.

De fait, cette protection permettra de sécuriser le futur poste de refoulement affecté à l'assainissement de tout le hameau de la Maréchale.

Sandra Négrier



## Médoc

# La Maréchale tient enfin sa digue de protection

**ESTUAIRE** Après la tempête Xynthia et une longue bataille, le port de la Maréchale, à Saint-Seurin-de-Cadourne, aura sa digue de protection

Julien Lestage  
lestage@sudouest.fr

Lorsque les grandes marées s'annoncent, les riverains du hameau de la Maréchale, à Saint-Seurin-de-Cadourne, dont les maisons sont situées au pied du petit port estuarien, ne dorment jamais sur leurs deux oreilles. Depuis les graves inondations provoquées par la tempête Xynthia, en 2010, ils vivent avec la peur de voir le phénomène d'invasion des eaux se reproduire.

Lors de cet événement climatique, les 30 maisons du quartier avaient été complètement inondées par le fleuve. Un traumatisme resté ancré dans toutes les mémoires. Il faut le comprendre. C'est une pression avec laquelle il est difficile de vivre. En tant que maire, il n'était pas non plus acceptable pour moi de voir une partie de ma population subir ainsi les choses. Ici, la création d'une digue était devenue une priorité pour tous. Mais l'affaire n'est revenue compliquée, confie Gérard Roy, le maire de ce village, qui entame son quatrième mandat.

## Fonds attribués

Après des années d'une longue bataille « politique » et « administrative », l'autorisation a finalement été accordée à la commune, dans le cadre du Programme d'actions de prévention contre les inondations de la Gironde (Papi), de réaliser la protection permettant d'éviter que les eaux de l'estuaire ne s'engouffrent à nouveau dans cette zone habitée. Le programme du Papi couvre la période 2016-2021.



Une trentaine d'habitations bordent le port de la Maréchale. PHOTOCRESTELLE DAVIES

Lors du dernier conseil de la Communauté de communes Médoc Cœur de Presqu'île, les élus ont attribué le produit de la taxe pour la Gestion des milieux aquatiques et la prévention des inondations (Gemapi) à Saint-Seurin-de-Cadourne (1). Cette somme de 62 500 euros doit participer à la réalisation des travaux de protection du quartier de la Maréchale.

Dans le cadre de ce chantier, qui devrait débuter dans le courant du premier semestre 2021, d'autres aides sont attendues pour financer la totalité de l'ouvrage. Elles seront octroyées par le Conseil départemental de la Gironde et le fonds de prévention des risques naturels majeurs (FPRNM, dit « fonds Barnier »).

## Des travaux anticipés

Gérard Roy ne le cache pas. Il n'a pas attendu que le Papi ait été adopté pour commencer à agir. La pression

mise par les riverains du hameau de la Maréchale a aussi contribué à faire évoluer les choses sur le terrain.

« À l'époque, j'avais reçu une lettre du procureur me sommant d'agir pour protéger ces habitants. Ils lui avaient transmis une pétition pour faire état de la situation. De l'autre côté, j'avais le préfet, qui, en réunion, m'interdisait de monter les berges. La crainte des ingénieurs était que les endiguements réalisés sur nos territoires finissent par provoquer un phénomène de surcote sur le secteur de Bordeaux. Au final, de nouvelles études ont permis de nous donner raison et de balayer cette prévision. »

Bref, en profitant d'un chantier d'assainissement réalisé sur le village, le maire a fait déposer la terre extraite des tranchées tout autour de la Maréchale. Ce qui a permis de former une digue. « À deux reprises,

j'ai eu la visite de représentants du Grand port Maritime de Bordeaux. Ils m'interdisaient de continuer les travaux, mais je n'en ai pas tenu compte. Jusqu'à présent, cette première digue a prouvé son efficacité. Cependant, il convient aujourd'hui de faire quelque chose de plus solide, dans les règles de l'art. »

Interrogé sur l'enseignement qu'il retient de toutes ces années de bataille pour édifier une simple digue de protection, Gérard Roy confie que pour être maire, « il faut avoir des convictions. Il ne faut jamais baisser les bras même si vous devez faire face à des contraintes administratives de plus en plus importantes. C'est ce qui m'a tenu. »

(1) Florent Fathu, le maire de Pauillac, a voté contre la taxe Gemapi. L'édile estime que ce n'est pas à la collectivité de payer les protections contre les inondations mais à l'État de la faire.



Gérard Roy, le maire, a bataillé pour avoir sa digue. PHOTOCRESTELLE DAVIES



Le risque, pression permanente pour les riverains. PHOTOCRESTELLE DAVIES

## UTILE

### URGENCES

Samu/Centre 15. Tél. 15.  
Police/Gendarmes. Tél. 17.  
Sapeurs-pompiers. Tél. 18.  
Voir aussi notre page Gironde pratique.

### SAUVETAGE EN MER

Estuaire  
Cross.A. Tél. 196

### HÔPITAUX-CLINIQUES

Clinique mutualiste du Médoc.  
Antenne du O41.  
64, rue Aristide-Briand, Lesparre.  
Tél. 05 56 73 10 00.

### PHARMACIES DE NUIT

Lesparre. Tél. 05 56 73 46 70.  
Pauillac. Tél. 05 57 75 29 30.

### ADMINISTRATIONS

Sous-préfecture. 4, allée du 8-Mai-1945, Lesparre-Médoc.  
Tél. 05 56 73 21 70. Du lundi au vendredi, de 8 h 30 à 13 h.  
Centre des finances publiques.  
23, rue Abbé-Bergey, 33340 Lesparre-Médoc.  
Tél. 05 56 41 88 00. Ouverture au public tous les jours, de 8 h 45 à 12 h 15, et les lundis, mercredis et vendredis, de 13 h 45 à 16 h 15, ou sur rendez-vous.

CCL. Chambre de commerce et d'industrie de Bordeaux (antenne de Lesparre)  
10 place du Maréchal Foch  
33340 Lesparre-Médoc.  
Tél. 05 56 79 50 00.

Courriel : medoc@bordeauxcci.fr  
Site Web : bordeauxcci.fr

Horaires d'ouverture au public :  
du lundi au jeudi : 9h-12h et 14h-17h ;  
vendredi : 9h-12h.

### BACS

www.bacsgironde.fr

Blaye-Lamarque.

Tél. 05 57 42 04 49.

Le Verdun-Royan.

Tél. 05 56 73 37 73.

### « SUD OUEST » MÉDOC

Rédaction

Chez Cocotte Minute coworking,

19, rue Jean-Jacques-Rousseau

33340 Lesparre.

Tél. 06 86 28 97 88.

lestage@sudouest.fr

Publicité

Hervé Richet

Tél. 06 10 38 90 55.

h.richet@sudouest.fr

### CORRESPONDANTS

Lacanau

Isabelle Cauhapé

Tél. 06 87 18 63 47

isabellec.so@free.fr

Le Porge

Nanou Laurenceau

Tél. 06 80 74 18 98

marcelle.laurenceau@yahoo.fr

Ludon-Médoc, Macau,

Le Plan-Médoc

Marine Jay

Tél. 06 74 90 86 60.

jaymf@orange.fr

Sainte-Hélène

Le Temple

Bernard Duporge

Tél. 06 89 94 20 80

duporge.bernard@wanadoo.fr



## Voirie

Il en était déjà question lors du précédent mandat de renforcer la sécurité au niveau des écoles : c'est fait ! Un ralentisseur a été mis en place pour la plus grande sécurité des enfants : les coussins berlinois installés avant et après les écoles ont été conservés afin de permettre un premier ralentissement.

A la hauteur de Cadourne et de Marque, des chicanes ont été installées toujours dans un souci de protéger les riverains.

Comme vous avez pu le constater, une partie des trottoirs de la rue des frères Razeau a été refaite permettant ainsi un prolongement des travaux réalisés sur la rue du Général de Gaulle

*Sandra Négrier*

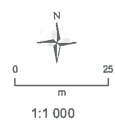


## Terrain à vendre



Section D<sup>n</sup> 1717 : 405 m<sup>2</sup>

Terrain rue de Quimper à vendre  
si intéressé contacter la Mairie.



## Cimetière

La Mairie vous informe que 84 concessions sont en vente aux tarifs suivants :

> **Concession moyenne** : 400€ la concession + 100€ par m<sup>2</sup>  
Auxquels s'ajoutent les frais de retrait de matériaux, monuments et emblèmes funéraires au montant de 400€.

> **Concession importante** : 600€ la concession + 100€ par m<sup>2</sup>  
Auxquels s'ajoutent les frais de retrait de matériaux, monuments et emblèmes funéraires au montant de 400€.

Comme vous le savez les produits chimiques de désherbage ne sont plus autorisés, donc afin que notre cimetière soit le plus présentable possible, nous vous remercions d'avance de bien vouloir entretenir vos concessions, en désherbant et en retirant les fleurs fanées tout au long de l'année et surtout après la Toussaint...

*Christine CHEVRIER  
Vice-président de la commission :  
Stéphane BIROT*



## Bibliothèque

Après la première vague de la pandémie, notre Bibliothèque a réouvert le 13 mai, uniquement les mercredis de 15h à 18h.

Nous accueillons entre quatre et dix personnes, en respectant le protocole et les consignes sanitaires.

Ces mesures dictées par la B.D.P nous empêchent de recevoir l'École et toutes animations, à notre grand regret.

Les distractions nous étant limitées sachez que la Bibliothèque, place de la Mairie, peut vous offrir détente, évasion conforme au couvre feu!



Les Bibliothèques voisines proposent des activités diverses et variées, des expositions. Nous sommes en mesure de vous renseigner sur les lieux, thèmes et dates.

En espérant que le millésime 2021, nous permette de nous extraire de ce long tunnel pour y voir plus clair et reprendre nos rencontres :

- projections cinématographiques
- coups de cœur – coups de griffes
- animations concernant le livre animé ou livre pop-up

« Bons livres » à tous...  
*Patricia et Béatrice*



## École



L'école de Saint-Seurin a le plaisir de vous annoncer l'ouverture d'une quatrième classe dès cette rentrée de septembre!

Les effectifs se stabilisent en effet depuis plusieurs années autour de 65-70 élèves, ce qui prouve le dynamisme de la structure.

Mme Morgane LE-HIR rejoint donc l'équipe enseignante déjà en place l'année précédente.

Je profite de ces quelques lignes pour remercier tout le personnel pour sa faculté d'adaptation, en partenariat avec la Mairie, qui permet de surmonter au quotidien les contraintes liées au Covid-19, ainsi qu'au changement d'organisation engendré par l'ouverture de la classe supplémentaire.

Bonnes fêtes de fin d'année à tous.

*Le directeur, Tony LALANDE  
Directeur de l'E.P.P.U. Le Soc*

## Maison des Jeunes

Elle est ouverte à tous les jeunes Saint-Seurinois de 11 à 17 ans, tous les mercredis de 13h30 à 17h30 ainsi que toutes les vacances scolaires sauf Août et Noël.

La maison des jeunes a pour but d'occuper vos enfants durant les vacances et de leur faire découvrir de nouvelles activités.

Cette année fut un peu particulière due à la crise sanitaire qui nous a tous impactés. Nous avons quand même pu fonctionner aux vacances d'hiver où nous avons été au BUBBLE PUMP (FAIRE DU FOOT DANS DES BULLES EN PLASTIQUE) à Bordeaux, à Mérignac au Trampoline Park, au cinéma etc... Nous nous servons également des infrastructures qui nous entourent : city stade, terrain de tennis.

Puis tout c'est arrêté brusquement jusqu'en juillet où nous avons pu réouvrir avec un protocole sanitaire contraignant pour tous.

Les jeunes ont pu découvrir avec Julie : l'Archerie Battle, l'Accrobranche, le Labyrinthe dans les maïs, Splash Park etc ... ainsi que beaucoup d'autres activités, notamment un repas à la Guinguette de la Maréchale.

Pour les vacances de la Toussaint, toujours avec le protocole sanitaire et si nous sommes autorisés à faire des sorties, nous irons faire du Tir à l'Arc à Montalivet, du Char à voile, du Karting etc...

A chaque période de vacances, nous essayons d'organiser des activités diverses et variées en fonction des envies des jeunes.

Nous vous souhaitons à tous de bonnes fêtes de fin d'année

*Sandrine*



Karting



Tir à l'arc



Sortie



Accrobranche



Structures gonflables



## RAPPELS

**UN GESTE  
ECO-CITOYEN**



**RAMASSONS  
LES CROTTES  
DE NOS CHIENS**  
MERCI

«J'entretiens  
mon trottoir !»

**La commune vous remercie**  
pour votre participation à l'effort collectif et citoyen

«Chaque habitant doit maintenir son trottoir, son fossé et/ou caniveau en bon état de propreté, sur toute la longueur de son habitation»  
Règlement Sanitaire Départemental (art.32)

- Balayage
- Désherbage (arrachage ou binage)
- Démoussage



«Chaque habitant doit maintenir son trottoir, son fossé et/ou caniveau en bon état de propreté, sur toute la longueur de son habitation.»

Règlement Sanitaire Départemental ( art32)

- Balayage
- Désherbage (arrachage ou binage)
- Démoussage

## La doyenne du village



Madame GAILLARD Annie native de notre village a soufflé ses 100 bougies le 08 décembre 2017, elle a aujourd'hui 103 ans.

Elle a été comédienne à la Comédie Française, après une belle carrière théâtrale elle s'est retirée dans son Médoc natal, elle demeure maintenant à la Fondation Roux à Vertheuil

## Nouveau véhicule A.S.V.P



Voici le véhicule qui est attribué à Mickaël Martin pour ses fonctions d'A.S.V.P.

## La Catéchèse

Le premier lundi d'octobre, après les vendanges, la Catéchèse a repris. Nous étions très heureuse de nous retrouver après ces longs mois de séparation. La pandémie nous obligeant à nous retrancher à notre domicile, le téléphone restait un lien.

Désirant ne pas terminer l'année 2019/2020 sur une « défaite », nous avons clôturé l'année par une célébration à l'église de Saint-Seurin en présence de Monsieur l'Abbé Grondona tout en respectant les gestes barrières.

Le 29 août 2020, un des enfants du catéchisme a reçu le baptême. Ce garçon a su transmettre sa joie autour de lui, dire toute son émotion au groupe de la Catéchèse.

Les rencontres pour la Catéchèse se déroulent à la Bibliothèque, prêtée par la Mairie, le lundi de 17h50 à 18h50.

Tous les enfants, à partir du CE2 baptisés ou en attente du Baptême sont attendus « les bras ouverts ».

L'Abbé Grondona nous gratifie de sa présence et nous l'en remercions.

Je tiens également à remercier les parents disponibles qui assistent aux réunions de la Catéchèse et qui répondent aux invitations que fait l'Eglise. Il est toujours temps d'inscrire vos enfants aux heures de présence.

Béatrice VERGEZ

# Traitement des déchets



## Faites une fleur à la nature

[www.smicotom.fr](http://www.smicotom.fr)

### JOUR DE COLLECTE

#### Tournée Ordures ménagères + Bio déchets

- Jour de collecte : Mardi après-midi
- Fréquence : 1 fois par semaine

#### Tournée Emballages/Papier

- Jour de collecte : Jeudi après-midi
- Fréquence : Tous les 15 jours

#### Jours fériés non collectés\*

- 1<sup>er</sup> janvier
- 1<sup>er</sup> mai
- 25 décembre

\* La collecte sera décalée d'un jour jusqu'à la fin de la semaine concernée.

Par exemple, si le jour férié tombe un jeudi. Les collectes du jeudi seront effectuées le vendredi et celles du vendredi le samedi. La collecte sera décalée d'un jour jusqu'à la fin de la semaine concernée. Toutes les communes sont concernées par le décalage de jour.

#### La collecte du verre

Depuis mai 2019, le verre est collecté en borne d'apport volontaire.

3 bornes sont à votre disposition dans le village :

- 1 au Trale
- 1 à la Maréchale
- 1 Sur le parking du stade, cette borne est dite « gros producteurs » sur un côté, il y a un opercule pour les particuliers et de l'autre côté une grande trappe fermée à clef pour les professionnels.

## Les déchets verts et organiques

À la maison, nous produisons des déchets dits organiques (épluchures de légumes, restes de repas).

Ils composent 27 % de notre poubelle d'ordures ménagères. De son côté, l'entretien du jardin (tontes de gazon, feuilles mortes, tailles de haies...) représente à lui seul environ 160 kg de déchets verts par an et par personne. Il existe des solutions pour leur offrir une nouvelle vie.

Nous pouvons les valoriser et les recycler nous-mêmes grâce au compostage, au broyage et au paillage.

Ces pratiques, inspirées du processus de régénération dans la nature, améliorent la fertilité de la terre de nos jardins ou de nos plantes en pot, sans produits chimiques.

Un geste doublement bénéfique : nous réduisons les déchets produits et nous faisons du bien à nos plantations.

En plus, c'est facile et c'est gratuit !

### Le compostage

#### 5 règles pour réussir son compost

##### Mélanger les déchets entre eux

Pour bien composter, il faut mélanger des catégories opposées, en les brassant dès le départ ou en les disposant en couches alternées

déchets carbonés...	... et déchets azotés
Tailles, branches, paille, écorces, feuilles mortes, sciure, copeaux, herbes sèches, papiers, cartons, etc. <i>Seuls, ils se compostent très lentement.</i>	Déchets de cuisine, tontes de gazon, pousses vertes, etc. <i>Ils se dégradent très facilement et ont tendance à pourrir (c'est notamment le cas des tontes de gazon).</i>
déchets humides ...	... et déchets secs
Déchets de cuisine, tontes de gazon, pousses vertes, etc. <i>L'eau qu'ils contiennent est très utile au processus, mais seuls, ils se tassent et s'asphyxient, générant des écoulements de jus et des odeurs désagréables.</i>	Branches, paille, papiers, sciure, etc. <i>Seuls, ils ne se compostent pas.</i>
déchets grossiers ...	... et déchets fins
Tailles et déchets fibreux broyés. <i>L'enchevêtrement de ces matériaux crée des vides dans lesquels l'air peut circuler, ce qui facilite l'aération. Cependant, s'ils sont trop nombreux, ils risquent d'entraîner un dessèchement trop rapide des déchets en compostage.</i>	Déchets de cuisine, sciure, tontes de gazon, etc. <i>Ils se tassent facilement, empêchant le passage de l'air.</i>

### COMMENT LIMITER LA PRODUCTION DE DÉCHETS VERTS

- 1 Privilégiez certains espaces et végétaux : intégrez dans votre jardin un potager, une rocaille, un bassin ou des arbustes en formes libres dont la production de déchets verts est extrêmement limitée. À l'inverse, limitez au maximum les pelouses, haies taillées, thuyas, laurier-palmes, etc. Bien choisir c'est par exemple préférer les arbustes fleuris à des haies dont la croissance est beaucoup plus rapide.
- 2 Limitez les tontes !
  - utiliser du gazon rustique, moins fragile au piétinement,
  - semer des variétés à croissance lente,
  - tondre la pelouse un peu plus haute (plus de 5 cm).
- 3 Aménagez des zones "sauvages"
 

Pensez que vous pouvez réserver des zones plus sauvages dans votre jardin. La pelouse fait alors place à la prairie. Ces zones favoriseront le maintien de la faune auxiliaire essentielle pour l'équilibre écologique de votre jardin. En laissant de petits branchages liés en fagots, vous offrez un abri utile aux insectes.
- 4 Pratiquez le mulching
 

Le mulching permet le recyclage sur place des tontes de pelouses. Cette technique évite le ramassage puis la gestion des tas d'herbe.





## Le broyage

### Réduisez le volume de vos déchets !

Avec le broyage, vous pouvez réduire le volume de vos déchets verts de 70 kg/an. Il permet de réutiliser directement les déchets verts sur place, en paillage ou apport de matière brune pour le composteur.

### Le paillis, protecteur et nourricier

La technique du paillage est toute simple : il suffit d'étaler une couche de paillis sur le sol de votre jardin, la nature fera le reste.

### Pailler avec quels déchets ?

- Des feuilles mortes, qu'elles soient tendres ou coriaces,
- Des brindilles et des branches, coupées en menus morceaux ou broyées,
- Des résidus de jardin, des déchets végétaux de cuisine (épluchures...).

### Limiter le gaspillage alimentaire

- Utiliser les déchets de cuisine pour composter ou pailler, c'est bien.

Les réduire, c'est encore mieux ! Et en particulier en limitant le gaspillage alimentaire, qui représente en France 30 kg par an et par habitant.

### Retrouvez tous les conseils sur

[www.ademe.fr/particuliers-eco-citoyens/alimentation](http://www.ademe.fr/particuliers-eco-citoyens/alimentation)

## La Recyclerie

### le tri pour une nouvelle vie

La recyclerie du SMICOTOM a démarré son activité le 1er juin 2017. Destinée à favoriser la réduction des déchets en développant une économie circulaire et solidaire dans le Médoc, le bâtiment de 500m<sup>2</sup>, situé à Naujac-sur-Mer, permet de donner une nouvelle vie aux objets en état de servir et dont les propriétaires n'ont plus d'usage.

### Le fonctionnement de la collecte des objets

Les usagers des services du SMICOTOM sont invités à déposer leurs objets dans les déchèteries du territoire. Le SMICOTOM se charge ensuite de leur rapatriement vers la recyclerie et de leur traitement. L'apport volontaire à La Recyclerie est possible pour le gros mobilier exclusivement sur rendez-vous.

### Contactez l'équipe de La Recyclerie :

les lundi, mardi, jeudi et vendredi de 9h00 à 16h00  
au 05 56 59 94 22.

### Les objets collectés

- le textile en parfait état (sans trou, sans tâche), propre et plié,
- les chaussures en parfait état (sans trous, sans tâches),
- le linge de maison en parfait état (sans trou, sans tâche), propre et plié,
- la vaisselle, les contenants, les couverts, les poêles, casseroles, faitout, ustensiles...
- le matériel de bricolage et le matériel de jardinage,

## LES BONS GESTES FACE AU CORONAVIRUS : OÙ JETER LES MASQUES, MOUCHOIRS, LINGETTES ET GANTS ?

COVID-19



Ces déchets doivent être jetés dans un sac poubelle dédié, résistant et disposant d'un système de fermeture fonctionnel.



Lorsqu'il est rempli, ce sac doit être soigneusement refermé, puis conservé 24 heures.



Après 24 heures, ce sac doit être jeté dans le sac poubelle pour ordures ménagères.



Ces déchets ne doivent en aucun cas être mis dans la poubelle des déchets recyclables ou poubelle «jaune» (emballages, papiers, cartons, plastiques).

Pour les professionnels de santé et les personnes infectées ou symptomatiques maintenues à domicile : suivre les recommandations du ministère des Solidarités et de la Santé pour la gestion de vos déchets.

Vous avez des questions sur le coronavirus ?



[GOUVERNEMENT.FR/INFO-CORONAVIRUS](http://GOUVERNEMENT.FR/INFO-CORONAVIRUS)



0 800 130 000

- les instruments de musique, les CD, DVD, vinyles, les cassettes vidéo et audio, les jeux vidéo,
- les objets de décoration,
- les articles de sport et de loisirs,
- l'électroménager,
- les jouets et jeux (complets),
- les livres,
- les luminaires,
- le mobilier,
- les appareils multimédias,
- le matériel de puériculture.

### Horaires d'ouverture et coordonnées

La boutique est ouverte au public de 10h00 à 17h00 :

- tous les mercredis,
- le 1<sup>er</sup> samedi de chaque mois.

### SMICOTOM

La Recyclerie, rue de la Gravière  
33990 NAUJAC-SUR-MER  
Tel : 05 56 59 94 22

### Moyens de paiement acceptés

- Espèces
- Carte bancaire à partir de 5 euros
- Chèques jusqu'à 30 euros sur présentation de la carte d'identité

**LISTE DES ASSOCIATIONS****Saint-Seurinoises**Nom du président  
Coordonnées**A.S.S.S. FOOTBALL**

M. Sylvain NEGRIER et M.Nicolas MIQUAU

**A.C.C.A. CHASSE**M. Eric HERTMANNI  
06 79 01 75 14**Amis de Saint Martin GRIPP**M Dominique BOYER  
domiboyer@free.fr  
06 64 39 98 48**ARTS CLUB**Mme Bénédicte NIEUWAAL  
13 route de Lesparre  
05 56 59 35 32**Association des Parents d'Élèves**

Mme Sandra BABIN

**Club Full Contact**Marc TEALDI : 06 30 48 16 02  
Jean Willem NIEUWAAL : 06 71 06 55 73**Club KARATE**Patrick LALANNE  
06 67 48 01 74**COMITE DES FETES**M. Stéphane BIROT  
Mairie  
05 56 59 31 10**Club « Loisirs et Amitié »**Madame Béatrice VERGEZ  
Château Grandis  
05 56 59 31 16**Club «Loisirs et Amitié»  
section Marche**Odette Tereygeol  
27 rue Greoges Mandel  
odette.tereygeol@gmail.com  
06 08 92 40 21**Les Âniers de l'Estuaire de la Gironde**M. Jacques LOUPIAS  
7 route de Troupian  
05 56 59 32 95- 06 73 25 68 83**Syndicat d'Initiative**M. Henri NEGRIER  
Place Paul Daumains  
05 56 59 84 14**ACCA**

Amis Chasseurs, je suis le nouveau président de l'ACCA de Saint-Seurin de Cadourne et de l'AICA Centre Médoc depuis le 02 avril 2020.

J'ai formé une nouvelle équipe en rajeunissant les cadres car les anciens sont partis.

Je poursuivrai dans la même lignée de monsieur PIERRON tout en maintenant le quota de chasseurs dans un souci de préservation de la nature.

Je demanderai aux chasseurs de ramasser leurs douilles de cartouche et de les mettre dans les bidons prévus à cet effet.

Je demanderai également aux propriétaires viticoles d'informer leurs ouvriers et leurs entreprises de ne pas jeter les restes de casse-croûte et les bouteilles vides dans les bidons prévus pour les cartouches.

Je remercie les anciens membres du bureau de l'ACCA Monsieur PIERRON Jean-Claude, Monsieur GODEFROIX Patrick et Monsieur SURGET Christian d'avoir œuvré au sein du bureau pendant toutes ces années, merci à tous !

Malgré le COVID-19, je vous souhaite une excellente année cynégétique 2020-2021, veillez à votre sécurité et à celle des autres.

Merci à tous.

*HERTMANNI Eric*

**ART CLUB**

Cette année les évènements ne nous ont pas permis de nous retrouver comme à l'habitude.

A ce jour, nous n'avons pas d'information pour une reprise possible, mais nous restons motivées et attendons avec impatience une date (autorisation gouvernementale) pour reprendre notre passe-temps favori, accompagné de nos goûters de 16h00, car l'envie est toujours présente...

A très vite.  
*Christine CHEVRIER*

**COMITÉ DES FÊTES**

Cette année malgré les conditions très peu favorables aux festivités, le Marché Gourmand a pris place à la Maréchale tous les dimanches soir accompagné d'un chanteur pour animer ces bons moments de convivialité et de bonne humeur tant appréciés de tous.

Notre buvette y était présente et les petits profits retirés seront investis dans de futures soirées qui nous l'espérons seront de retour en 2021.

Bonne fêtes de fin d'année et prenez soin de vous.

*Stéphane BIROT et Didier ANTRAS*





## MAIRIE

Adresse.....1 place du 11 novembre 1918  
Téléphone ..... 05.56.59.31.10  
Fax ..... 05.56.59.72.55  
Mail ..... mairiesaintseurincadourne@orange.fr  
Site ..... www.saint-seurin-de-cadourne.fr  
Ouverture..... du lundi au vendredi de 10h à 17h

## AGENCE POSTALE

Adresse..... Espace Paul Daumains  
Téléphone ..... 05.56.59.84.14  
Ouverture.... lundi au vendredi 10h à 12h et 13h30 à 16h30  
La levée du courrier est à 13h45 du lundi au jeudi,  
à 12h le vendredi, à 11h le samedi.

## BIBLIOTHÈQUE

Adresse..... Place du 11 novembre 1918  
Ouverture.....Mercredi 15h-19h, Vendredi 16h-19h

## MAISON DU TOURISME ET DU VIN

Adresse..... Espace Paul Daumains  
Téléphone ..... 05.56.59.84.14  
Fax..... 05.56.59.86.79  
Mail ..... mtvstseurindcadourne@wanadoo.fr  
Site ..... www.saint-seurin-de-cadourne.fr  
Ouverture lundi au vendredi.....10h à 12h et 13h30 à 17h30  
Samedi.....10h à 12h et 14h à 18h  
Dimanche avril à septembre .....10h30 à 12h30 et 15h à 18h  
Fermé ..... le 01 novembre, le 25 décembre et le 01 janvier

## EPICERIE « CHEZ SANDRINE »

Epicerie, Dépôt de Pain et viennoiseries,  
Tabac Journaux, Jeux FDJ  
Ouverture .....lundi au vendredi 7h30 à 13h et 16h30 à 19h  
Samedi et dimanche et jours fériés ..... 9h à 13h

# ST SEURIN DE CADOURNE



## MEMENTO MUNICIPAL

### Aqua Net Piscines



Contrat et entretien piscines  
Dépannage  
Vente de matériel piscine  
Aménagements extérieurs

Didier Lamoral

Aqua Net Piscines.  
ST ESTHÈPHE

06.32.26.43.92  
aquanetpiscines@orange.fr



## CHÂTEAU CHARMAIL

*Famille d'Kalluin, propriétaire*



www.chateau-charmail.fr - Tél. 05 56 59 70 63

*"On ne peut avoir de beaux plats sans les aimer, la nature ne donne rien d'elle-même"*

### Carte Nationale d'identité / Passeport :

<https://passeport.ants.gouv.fr>

### Carte d'Electeur

(Inscription du 1<sup>er</sup> Janvier au 31 Décembre de chaque année, pour l'année suivante)

Mairie du Domicile

### Autorisation de sortie du Territoire pour un mineur

En ligne : [www.service-public.fr](http://www.service-public.fr)

### Carte Grise

En ligne : [www.service-public.fr](http://www.service-public.fr)

### Déclaration de naissance

Mairie du lieu de naissance

### Mariage / PACS

Mariage : Mairie du domicile ou de résidence de l'un des parents

PACS : Mairie du domicile ou chez un notaire

### Déclaration de décès

Mairie du lieu de décès

### Copie intégrale ou extrait de l'acte de naissance, mariage, décès

Mairie de naissance, mariage, décès

### Extrait de casier judiciaire

Casier judiciaire national de Nantes (02.51.89.89.51)

En ligne [www.service-public.fr](http://www.service-public.fr)



AMÉNAGEMENT DE COMBLES  
FAUX PLAFOND - CLOISON  
ISOLATION - LAINE SOUFFLÉE

Neuf & Rénovation

3, passage des Ecoliers - 33 180 SAINT SEURIN DE CADOURNE  
06 82 25 92 47 - seb.degass@orange.fr

# Ces gestes qui sauvent...

## QUE FAIRE FACE A UN ARRÊT CARDIO-RESPIRATOIRE D'UN ADULTE ?

1) **ALERTEZ OU FAITES ALERTEZ LES SECOURS (SAMU 15 ou POMPIERS 18)**

2) **VÉRIFIEZ SA RESPIRATION ET LIBÉREZ LES VOIES AÉRIENNES**

Mettez la personne sur le dos, sur un plan dur.

Agenouillez-vous et mettez 1 main sur son front.

Avec l'autre main relevez le menton et basculez doucement la tête vers l'arrière.

Regardez et écoutez si la personne respire.



3) **FAITES DEUX INSUFFLATIONS**

Si la personne ne respire pas : pincez son nez et couvrez sa bouche avec la vôtre puis soufflez 2 fois lentement.

Sa poitrine doit se soulever à chaque fois que vous soufflez.

Entre chaque insufflation respirez une bouffée d'air.

4) **VÉRIFIEZ DE NOUVEAU SA RESPIRATION**



5) **LE MASSAGE CARDIAQUE**

Si la personne ne respire toujours pas :

Mettez vos mains l'une sur l'autre. Positionnez-les entre ses 2 seins, bien au milieu de sa poitrine, vos épaules à la verticale de vos mains. Poussez vos mains rapidement vers le bas, les bras bien tendus,

les coudes bloqués. Vos mains doivent descendre de 4 centimètres, puis laissez-les remonter et recommencez ainsi 30 fois de suite rapidement.

6) **ET CONTINUEZ AINSI**

Continuez en alternant 2 insufflations (étape 3) et 30 compressions (étape 5). Si la personne reprend connaissance, respire ou parle arrêtez le massage et couchez-la sur le côté en attendant les secours.

*Attention ! les conseils ci-dessus ne remplacent pas une formation au secourisme dispensée par un organisme agréé ou une association habilitée (Croix Rouge, Protection Civile,...). Seule une telle formation vous permettra de pratiquer le secourisme avec un maximum d'efficacité et de sécurité.*

# NUMÉROS UTILES - URGENCES

**Centre de Secours : POMPIERS DE PAUILLAC**

Téléphone ..... 18  
ou ..... 05.56.73.16.80

**CLINIQUE MUTUALISTE DU MEDOC**

64 rue Aristide Briand 33340 LESPARRÉ MEDOC  
Téléphone ..... 05.56.73.10.00

**Gendarmerie de LESPARRÉ MEDOC**

Téléphone ..... 17  
ou ..... 05.56.73.46.70

**SAMU** ..... 15

Enfance maltraitée ..... 119

Centre antipoison ..... 05 56 96 40 80

SOS Femmes battues ..... 3919

(du lundi au samedi 8h-22h, les jours fériés 10h-20h)

Association personnes âgées ..... 05 56 73 19 50

Pôle emploi ..... 08 11 55 01 00

Pavillon de la Mutualité à Lesparre ..... 05 56 73 10 00

# DÉCHETS

**Déchets végétaux**

Au «Pas devant» uniquement le Lundi et Vendredi  
de 10h à 17h. Maximum 30 minutes

**Les encombrants et les déchets végétaux**

sont à déposer à la

**déchèterie d'Ordonnac**. Tel : 05 56 09 06 14

du mardi au samedi inclus de : 8h30 à 12h20

Pour toute information s'adresser au SMICOTOM.

**05 56 73 27 40 - [www.smicotom.fr](http://www.smicotom.fr)**

**Collecte sélective des déchets ménagers**

**SMICOTOM** : 17-19 rue du Général de Gaulle

BP 18 - 33112 SAINT LAURENT DE MEDOC

Tel : 05 56 73 27 40 - Fax : 05 56 73 27 41

e.mail: [contact@smicotom.fr](mailto:contact@smicotom.fr)

le mardi : bacs vert et gris

le mardi : bac à couvercle vert et gris + bio déchets

Le Jeudi (semaine impaire) : bac à couvercle jaune

# Que faire en cas de brûlure ?

**Les gestes essentiels :**

• Refroidir la brûlure en l'arrosant immédiatement pendant 5 minutes à l'eau froide, sans pression sur la brûlure.

• Retirer les vêtements pendant l'arrosage, à l'exception de ceux qui adhèrent à la peau.

• **Si la brûlure est très étendue, ou que les cloques sont de grandes tailles** (plus de la moitié de la paume de la main de la victime), la brûlure est dite grave. Il faut allonger la victime sur la région non brûlée. L'installer en position demi-assise si elle présente des difficultés respiratoires. Alerter au plus vite les secours. Surveiller la victime jusqu'à l'arrivée des secours.

• **Si la brûlure est simple**, l'arrosage peut être poursuivi plus de 5 minutes pour limiter la douleur. Ensuite, protéger la brûlure, et ne pas percer la cloque. Surveiller la brûlure : si elle devient chaude, gonfle ou si elle continue à faire mal dans les 24 heures, consulter un médecin.





FAMILLE GAUTREAU DEPUIS 50 ANS  
50<sup>e</sup> MILLÉSIMÉ **SOCIANDO** 50<sup>e</sup> VINTAGE

*Château Sociando-Mallet*  
2018  
*Sylvie et Jean Gautreau*

**QUINCAILLERIE**

**DomPro** Des pros équi- pent les pros.

**LEGO**

Fournitures Industrielles  
Quincaillerie  
Outillage

39, Crs du Général de Gaulle  
33340 LESPARRÉ MEDOC

**05 56 73 29 59**

[www.quincaillerie-lego-lesparre.fr](http://www.quincaillerie-lego-lesparre.fr)

**Quincaillerie - Outillage - Fer  
GAZ - FIOUL - GNR**

**EIRL ROBIN Loïc**  
Serrurerie - Métallerie - Portail  
Escalier - Verrières - Gouttières Alu



**FABRICATION ARTISANALE**

5 rue des Acacias  
33180 St Seurin de Cadourne  
**06 79 47 23 09**



  
**LATIFA SAIKOUK**  
06 81 33 51 62

SCEA LE MONT  
4, rue du Château  
33180 St Seurin de Cadourne

Fax. 05 56 59 80 34  
scea-le-mont@orange.fr  
[www.saikoukvins.fr](http://www.saikoukvins.fr)



## ADMINISTRATIONS

### Communauté de communes

#### MEDOC COEUR DE PRESQU'ILE

Adresse..... 10 place M<sup>al</sup> Foch 33340 – LESPARRÉ MEDOC  
Téléphone ..... 05.56.41.66.60  
Fax..... 05.56.41.04.35  
Mail.....cdc@medoc-cpi.fr  
Ouverture.....lundi au vendredi 9h à 12h30 et 13h30 à 17h

#### Conciliateur de justice

A la CDC sur rendez-vous..... 1<sup>e</sup> et 3<sup>e</sup> mercredi 9h30 à 14h  
A la Mairie de St-Laurent Médoc..... 1<sup>e</sup> et 2<sup>e</sup> jeudi 9h30 à 12h30  
Téléphone .....05 56 73 32 70

#### Trésor Public de PAUILLAC

Adresse..... 10 quai Paul Doumer - 33250 PAUILLAC  
Téléphone ..... 05.56.59.02.14  
Ouverture Lundi et vendredi..... 9h à 12h et 13h à 16h  
Mardi et jeudi.....9h à 12h

#### Révision des listes électorales

Pour s'inscrire, il suffit de se présenter à la mairie muni d'une carte d'identité ou d'un passeport ainsi que d'un justificatif de domicile.

#### Assistants sociaux MSA

Uniquement sur rendez-vous ..... au 05 56 01 83 30

#### Sécurité Sociale (régime général)

Uniquement sur rendez-vous ..... au 05 56 73 21 60

## LOCATION

### du foyer socio-culturel

St Seurinois .....250 €  
Extérieurs.....650 €  
Associations de St Seurin ..... 50 €  
Associations extérieures .....150 €  
CAUTION: ..... 2 chèques de 500 €

#### Location de chaises et tables

pour 2 jours  
chaise: .....0,50 €  
table: .....2,00 €  
lot de 1 table et 8 chaises .....5,00 €  
CAUTION: ..... 75 €

#### Mais aussi

Vous pouvez également louer à la Mairie : un tractopelle et une mini pelle avec chauffeur (personnel communal) ainsi que de la vaisselle, des chapiteaux et un plancher de bal.



### Vacances scolaires 2020-2021

Vacances	Zone A	Zone B	Zone C
Retournée scolaire 2020	Jour de reprise : <b>mardi 1 septembre 2020</b>		
Vacances de la Toussaint 2020	Fin des cours : <b>samedi 17 octobre 2020</b> Jour de reprise : <b>lundi 2 novembre 2020</b>		
Vacances de Noël 2020	Fin des cours : <b>samedi 19 décembre 2020</b> Jour de reprise : <b>lundi 4 janvier 2021</b>		
Vacances d'hiver 2021	Fin des cours : <b>samedi 6 février 2021</b> Jour de reprise : <b>lundi 22 février 2021</b>	Fin des cours : <b>samedi 20 février 2021</b> Jour de reprise : <b>lundi 8 mars 2021</b>	Fin des cours : <b>samedi 13 février 2021</b> Jour de reprise : <b>lundi 1 mars 2021</b>
Vacances de printemps 2021	Fin des cours : <b>samedi 10 avril 2021</b> Jour de reprise : <b>lundi 26 avril 2021</b>	Fin des cours : <b>samedi 24 avril 2021</b> Jour de reprise : <b>lundi 10 mai 2021</b>	Fin des cours : <b>samedi 17 avril 2021</b> Jour de reprise : <b>lundi 3 mai 2021</b>
Pont de l'Ascension 2021	Fin des cours : <b>mercredi 12 mai 2021</b> Jour de reprise : <b>lundi 17 mai 2021</b>		
Grandes vacances 2021	Fin des cours : <b>mardi 6 juillet 2021</b>		

# La Paroisse

Grand vin de Bordeaux HAUT MEDOC

2 Rue Clément Lemaignan - 33180 St Seurin de Cadourne

Tel 05.56.59.31.28 - mail : [contact@cave-la-paroisse.fr](mailto:contact@cave-la-paroisse.fr)

[www.cave-la-paroisse.fr](http://www.cave-la-paroisse.fr)



## ENSEIGNEMENT PERISCOLAIRE

### Ecole Le Soc

Tél.....05.56.59.33.37

### Accueil Périscolaire

Arche du Pradina,  
28 route des Gabarreys  
33250 PAUILLAC

Tél.....05.57.75.22.28

mail.....[info.famille@medoc-cpi.fr](mailto:info.famille@medoc-cpi.fr)

### Accueil collectif des mineurs

21 route de la Garosse  
33250 SAINT-SAUVEUR

Tél.....05.56.59.60.38

mail.....[clsh@medoc-cpi.fr](mailto:clsh@medoc-cpi.fr)

### Relais des Assistantes Maternelles

Arche du Pradina,  
28 route des Gabarreys  
33250 PAUILLAC

Tél.....05.57.75.22.28

mail.....[ram.p@medoc-cpi.fr](mailto:ram.p@medoc-cpi.fr)

## NOUVEAUX ARRIVANTS

Pensez à vous faire connaître à la mairie pour avoir toutes les informations de la vie du village.



# PROXI

SERVICE

Ouvert :  
Du mardi au dimanche  
de 6h00 à 12h30  
et de 14h30 à 19h30,  
les jours fériés de 6h00 à 12h30,  
fermé le lundi.

## Tabac - Presse - Chasse - Pêche - Loto

4, rue du Huit Mai - 33180 Vertheuil - Tél : **05.56.41.98.39** - [lopes.caroline@wanadoo.fr](mailto:lopes.caroline@wanadoo.fr)



## 20<sup>ème</sup> SAISON et 1<sup>ère</sup> ANNÉE de FUSION ST SEURIN/ST ESTEPHE

Très heureux d'avoir fait le pas de cette fusion afin de maintenir une équipe sénior dans notre village et profiter de nos superbes installations. Bien sûr la saison n'a pas été au bout due à la pandémie du COVID, l'objectif a été assuré par le maintien en départemental 3. Merci aux joueurs et à Rémi.

Après 8 saisons en tant que coach Rémi Potier, s'est mis un peu en retrait en s'occupant des sponsors. Son travail a été remarquable, il est aujourd'hui difficile de trouver des bénévoles et surtout des amoureux du club de St-Seurin/St-Estephe... Dans son nouveau rôle, il a réussi à trouver des sponsors pour des nouveaux maillots des équipes U11, U13, U17 et sénior... c'est ENORME !!! Bravo Rémi. Pour cette nouvelle saison 2020/2021, nous avons donné les responsabilités à Mr Joly Frédéric diplômé CCCF3, souhaitons-lui la même réussite : une montée en D1.

Nous gardons le même effectif avec un seul départ et 4 arrivées, c'est de bon augure pour la suite. Au niveau de la présidence, elle est parfaite et fusionnelle... Merci Nicolas Miquau pour ton travail. Les équipes de jeunes (entente Cissac-Pauillac-St Seurin-St Estephe), notre club et nos dirigeants ont été à la hauteur des attentes, ils ont fait appliquer, progresser, dynamiser la joie du ballon rond. Nos U11 et U13, dirigés par Mlle Josset Laetia et Mr Brisse Romain, qui ont entraîné 4 fois par semaine nos jeunes... Félicitations à tous les 2 (très heureux qu'ils fassent partie de notre club).

Une autre équipe qui a brillé de mille buts ... c'est nos U15 ... ils n'ont perdu que 2 matchs donc un inoubliable souvenir contre les Girondins de Bordeaux. Bravo à nos jeunes et à leur coach Mr Morisseau Damien.

Un seul bémol, le club de Pauillac (très peu investi). C'est un manque de respect pour l'investissement de tous nos dirigeants et nous présidents ... TRES DEÇUS !!! Le club de Pauillac ne fait plus partie de notre entente... Normal !!!

A l'inverse c'est une bonne nouvelle, le club de Bégadan nous rejoint dans notre entente... BIENVENUE !!!

Pour notre 20<sup>ème</sup> saison, c'est la première fois que nous avons TOUTES les catégories de U7 U8 U9 U11 U13 U15 U17 Séniors et Vétérans ... c'est MAGNIFIQUE surtout dans ce contexte ... notre travail est récompensé.

**Nous recherchons des jeunes car nos effectifs sont très réduits... alors n'hésitez pas à me contacter**

**Mr NEGRIER SYLVAIN 06 64 39 75 96.**

Au niveau des vétérans, cela a été une petite saison, avec pas mal de matchs reportés et une fin de championnat non disputé. Nous restons motivés avec toujours nos piliers de l'organisation Mr Denis Gach, Mr Laujac Patrice. Les nouveaux coaches sont Mr Bordeaux David et Mr Négrier Vincent. Des nouveaux maillots ont été offerts par Mr Beneteau Mathieu (artisan peintre). Merci à tous.

Il passe des heures sur notre terrain à tracer nos lignes blanches, il est infatigable ....Mr Laujac Jacky ... UN GRAND MERCI !!!

Un remerciement à nos 2 arbitres Mr Gorgulho José et Mr Pouytau Laurent à qui nous souhaitons un bon rétablissement car il vient d'être opéré d'une hernie discale.

### Remerciements aux sponsors :

Mr Thomasson Mathieu (plaqueur St Sauveur)  
Mr Pasquale Mickaël et Chrystelle (la Guinguette de la Maréchale)  
Mr Viandon Jérémy (Guy Hocquet agent immobilier)  
Mr Garrabos Guillaume (Pizzeria Casa Troggara Vertheuil)  
Mme Bastide Roxanne (Ostéopathe St Estèphe)  
Mr Fontaneau Cedric (Cuisines références Lesparre)  
Mr Fauchey Damien (Médoc Travaux St Estephe)  
Mr Saikouk Naim (Prestataire viticoles St Seurin)  
Tonnellerie Berger (Vertheuil)  
Château Moulin de Blanchon (Haut-Médoc)

Remerciement également à la commune de St-Seurin de Cadourne.

Bonne saison en respectant les gestes sanitaires et VIVE LE FOOT.

*Co-président Mr NEGRIER SYLVAIN*

### CALENDRIER 2020/2021

15/11/20 : SSSE - Ste-Hélène 2 à St-Estephe  
06/12/20 : SSSE - Cadaujac 2 à St-Seurin  
13/12/20 : SSSE - Lesparre 2 à St-Estephe  
31/01/21 : SSSE - St-Laurent 3 à St-Seurin  
21/02/21 : SSSE - Stade Bordelais 3 à St-Estephe  
14/03/21 : SSSE - Macau 2 à St-Seurin  
11/04/21 : SSSE - Bastidienne 2 à St-Estephe  
16/05/21 : SSSE - Avensan Moulis à St-Seurin



## CLUB LOISIRS ET AMITIE SECTION MARCHÉ



Sortie « Lagune de Contaut »

Le confinement terminé, nous avons repris avec plaisir notre marche hebdomadaire dans le respect des gestes sanitaires.

A cause des chaleurs, en juillet et août, nous avons pris le départ à 8h du matin pour environ 8km de parcours divers dont l'apothéose fût notre sortie sur la Lagune de Contaut, guidé par Mr Bauto familier du lieu.

Merci à lui de nous avoir accompagnés. Merci aussi au cantonnier qui a bien entretenu les passes communales que nous utilisons.

A partir du 1 octobre, nous reprendrons l'horaire habituel de 14h30 tous les jeudis. Vous pouvez nous rejoindre en téléphonant au 0608924021.

C'est bon pour la santé !

Des parcours moins longs peuvent être envisagés pour ceux, moins endurants qui le souhaitent..

RV devant la mairie.

A tous bonnes fêtes de fin d'année.

*O.Tereygeol.*

## FULL CONTACT

La pratique des sports de contact s'invite chez les Saint-Seurinois.

Depuis 2 ans L'Ecole des Sports de Contact Médocains (ESCM) officie dans les locaux de l'ancienne salle des fêtes, grâce à la mise à disposition de la salle par la Mairie.

Nous comptons en ce début de saison, un peu compliqué il faut le dire, une petite trentaine d'adhérent.

Notre association souhaite voir le plus de St-Seurinois possible pour leur faire découvrir ces sports mais également partager la bonne ambiance dans laquelle ils sont pratiqués.

- L'ESCM vous accueille le Lundi et jeudi de 19h15 à 21h15 pour la pratique du Kickboxing dans laquelle les pieds et les poings demandent coordination, précision et où votre cardio sera mis à rude épreuve.

- Mais également le Mardi de 19h à 20h30 pour le MIXED MARTIAL ARTS (les arts martiaux mixtes). Son abréviation MMA en dit long sur sa pratique puisse qu'il s'agit de mixer les sports de contact tels que le Muay Thai, la Lutte et le Jujitsu brésilien. Dépassement de soi garanti.

Bonnes fêtes de fin d'année à tous.

*Marc TEALDI et Jean Willem NIEUWAAL*



## LES ÂNIERS DE L'ESTUAIRE DE LA GIRONDE



## BUSHIDO KARATÉ CLUB



ST SEURIN DE CADOURNE

Karaté shotokan traditionnel

Vendredi :

Enfants (minimum 8 ans) 18h à 19h

Adultes 19h15 à 21h

Renseignements au 06.67.48.01.74

Cours à l'ancienne salle des fêtes.

Bonnes fêtes de fin d'année à tous.

*Patrick LALANNE*



## MAISON DU TOURISME ET DU VIN

Cette année la saison a été lente à démarrer en raison de la crise sanitaire. Le repas des Primeurs a été annulé à notre grand regret à tous. Mais nous avons eu un été marqué par une très bonne fréquentation dès le début du mois de juillet et jusqu'à la fin septembre.

Les visiteurs ont été acheteurs et nous avons eu le sentiment que les français re-découvraient le Médoc et surtout étaient désireux de ramener chez eux des bonnes bouteilles.

L'exposition de Peinture de Martine SURGET a été très visitée, ses aquarelles ont illuminé notre maison du vin tout l'été et quelques petites ventes ont été réalisées. Nous la remercions pour sa très agréable présence et son talent évident.

En ce qui concerne les vendanges, le millésime 2020 fera parler de lui c'est certain...

Les fêtes de fin d'année se profilent et cette année nous avons été contraint d'annuler le Marché de Noël.

Nous vous proposerons malgré tout à la boutique des paniers gourmandes et nous devenons cette année partenaire de JORDAN BAC le chocolatier du Médoc. Ses créations seront en vente dès novembre ici, à côté du Thé de Bordeaux, des Noisettes du Médoc, des confitures de Vertheuil, du Miel de St Sauveur, des pâtés et des biscuits de Dordogne et de nos vins !

Maintenant deux vins blancs sont produits sur notre commune : Le Pélican de Doyac et le Blanc de Saikouk, pour vos repas de fin d'année pensez à venir réserver votre blanc ici ! La production est

cependant presque confidentielle alors ne tardez pas ! Et puis nous aurons une nouvelle collection de bijoux made in Médoc en argent pour les coquettes.

Pour les lecteurs, la nouvelle édition de ROUGE BORDEAUX, un livre écrit et illustré par Lucien Arlaud est déjà en vente ici !

Pour les amateurs d'Armagnac, un petit producteur de St Martin d'Armagnac nous propose du VSOP-10 ANS et du XO -15 ANS, vraiment du très bon, un joli cadeau de Noël !

Nous vous attendons pour préparer vos cadeaux de Noël ! Parfois on peut trouver près de chez soi des idées de présents simples et de qualités artisanales et locales !!!

Bonnes Fêtes de Fin d'Année à tous.

Henri NEGRIER et Céline DRUESNE



## APE : Association des Parents d'Elèves

**Cette année l'association se constitue de :**

- Mme BABIN Sandra : Présidente
- Mr POTIER Remi : Président Adjoint
- Mlle ARDILLEY Helene : Trésorière
- Mr BABIN Rodolphe : Trésorier Adjoint
- Mme LOPES Sabrina : Secrétaire
- Mr PEGAITAZ Christophe : Membre Actif

Tout d'abord, merci, merci à toutes les personnes qui se sont, une fois de plus, mobilisées au cours des différentes manifestations que nous avons pu réaliser cette année.

En effet, grâce à votre soutien, l'APE a pu financer des nouveaux manuels scolaires mais surtout une bonne partie d'un voyage scolaire qui n'a malheureusement pas pu encore avoir lieu.

Cette année placée sous le signe de la particularité, nous a empêchés à notre plus grand regret d'effectuer toutes sortes de manifestations telles que des lotos ou encore le marché de Noël.

Aussi, afin de respecter les normes sanitaires, nous ne pourrions pas vous rendre visite comme chaque année, mais nous maintenons la vente de calendriers. Cependant, vous les trouverez à la Mairie, la Maison du Vin ou l'Épicerie chez Sandrine. Vous pourrez également y commander des chocolats. Nous avons mis en place une nouveauté « la vente de sapins » qui a eu lieu jusqu'en novembre. Afin de savoir si nous devons renouveler cette vente pour l'année prochaine merci, pour les personnes intéressées, de le faire savoir par l'intermédiaire de la Mairie, la Maison du Vin ou l'Épicerie. Les sommes récoltées de toutes ces ventes, nous permettront de financer divers achats pour l'école. Merci d'avance pour les enfants...

Les enfants, le bureau et moi-même, vous souhaitons de très belles fêtes de fin d'année et nous vous adressons nos meilleurs vœux.

Prenez soin de vous !!!

Sandra BABIN

# LA GUINGUETTE de la Maréchale

Voici une saison qui se termine à nouveau, certes pas la plus facile, mais plutôt encourageante malgré tout !!

Effectivement, suite aux événements de cette année, nous avons dû revoir notre façon de travailler (comme tous bien sûr) mais ce n'est pas un mal. Nous avons eu la chance d'avoir un maximum de clients locaux qui sont venus, revenus et plus, à chaque fois avec de nouveaux amis ou membres de la famille. Cette chaîne s'est développée depuis fin juillet et ce, jusqu'à fin Août et encore une fois le bouche à oreille a bien fonctionné. Même si financièrement cela peut être plus compliqué cette année, encore une fois comme beaucoup d'entreprises, nous sommes globalement satisfaits de cette confiance et de cette envie de faire découvrir le site et cela nous donne toujours plus envie de pérenniser l'aventure Saint-Seurinoise. Nous sommes également heureux de l'ouverture de l'Instant de Saint-Seurin et souhaitons pleins de bonnes choses à nos amis Florence et William !!

Christelle et Micka



Saint-Seurin-de-Cadourne, au lieu-dit de La Maréchale

## La « fête foraine » de la Maréchale

TEXTE ET PHOTOS

Yannick Delneste  
y.delneste@sudouest.fr

Le cadre est enchanteur. La première table à quelques mètres de l'eau. L'équipe de la Maréchale, du nom du lieu-dit, impose par le sourire le calme aux arrivés trop pressés. Incite les touristes à attendre tranquilles, bichonnent les locaux qui bossent dans leur pause au paradis. En face, Port-Vitrezay. De ce côté, 60 couverts le midi, une centaine le soir, de mi-mai à fin septembre. « Ici, on se sent chez nous », résume Laurie Berrouet, employée de

la cave voisine Saint-Brice. En cuisine, Mickaël Pasquale et son équipe. Au service, son épouse Christelle et ses acolytes. « L'été ici, c'est notre fête foraine », dit Christelle. Salade de gésiers, dame de mule ou gaspacho des tomates de leur jardin : simple et bonne est la carte. Depuis sept ans, on vient pour elle, pour le joli kiosque, pour le temps qui s'arrête un peu. À l'automne, le couple reprendra les boulots en intérim, avec le sourire toujours.

La Maréchale, rue du Port, Saint-Seurin-de-Cadourne. Tél. 06 14 94 35 25.

# Bien dans son assiette à La Maréchale

✓ **Arnaud LARRUE**

Il n'est pas facile de pousser la porte de la Guinguette de la Maréchale : il n'y en a pas. Pas plus qu'il n'y a de murs, à l'exception de ceux qui entourent l'espace cuisine, mais qui n'empêchent pas de voir tout ce qui se passe à l'intérieur. C'est l'esprit du lieu, ouvert, à tous et à tous les regards, avec vue sur l'estuaire de la Gironda, distant de quelques mètres à peine des tables en bois rectangulaires de la terrasse. L'établissement se trouve sur le port de La Maréchale, accès estuarien de la commune de Saint-Seurin-de-Cadourne, réputée pour la qualité des vins de ses 53 châteaux, mais qui n'oublie pas qu'elle possède trois kilomètres de façade fluviale. La municipalité a donc beaucoup fait, afin de faciliter en 2013 l'installation, d'abord uniquement pour les week-ends, de Christelle et Mickaël Pasquale avec quelques tables, une simple cabane et la remorque dont ils se servaient jusqu'à la pour cuisiner sur les marchés du Médoc.

« Ça a bien pris et nous avons décidé de nous installer de façon plus pérenne. Au départ, nous n'étions pas de métier, mais nous avons évolué



Christelle et Mickaël Pasquale ont créé la Guinguette de la Maréchale en 2013.

PHOTO JDM-AL

avec nos erreurs, en tenant compte des désirs des clients et de nos salariés. Nous avons conservé toutes les bonnes idées et, aujourd'hui, ça marche », remarquent avec le recul les deux jeunes quadragénaires. Et « ça marche » au point qu'il est prudent de réserver si l'on veut avoir une table sans trop attendre,

sur une terrasse aménagée, dont la remorque des origines a disparu depuis longtemps pour être remplacée par une cuisine, où le chef et ses aides ont toutes leurs aises. Dans sa configuration actuelle, tributaire de la météo, la guinguette n'ouvre que pendant la saison estivale. L'hiver, les époux Pasquale travaillent

en intérim dans des emplois qu'ils lâchent dès que les beaux jours reviennent, afin de se consacrer à leur véritable passion. « Nous sommes en constante amélioration et nous réinvestissons chaque année tout ce que nous gagnons, c'est mieux que de faire des crédits. Avec bien sûr l'objectif de ne plus faire que ça un jour », explique Christelle Pasquale.

Car l'esprit guinguette, ils affirment l'avoir, et pas seulement parce qu'ils leur ont attribué le nom pour baptiser leur restaurant : « Entre un restaurant traditionnel en ville et notre guinguette, nous gardons la guinguette, nous gardons la guinguette, disent-ils d'ailleurs ensemble. Elle n'a rien à voir avec un restaurant habituel : ici, c'est simple, c'est convivial,

c'est la nature dans un cadre magnifique, même si nous subissons parfois les contraintes liées au temps. Nous cuisinons des produits simples devant les clients et nous sommes toujours en contact avec eux ». Mais un esprit revu à la sauce médocaine, dans lequel on s'intéresse davantage au contenu des assiettes qu'au bal musette ou au port du canotier des bords de Garonne.

Autant dire qu'on n'y croiera pas de salade de quinoa au jus de mangue, mais une cuisine en grande majorité à base de produits locaux, avec pour difficile ambition de faire simple et bon. Les patrons revendiquent par exemple la salade de gésiers comme « plat emblématique » et les moules ou la pièce de bœuf comme « incontournable ». Une mention particulière pour le poisson du jour, souvent l'anguille en ce moment, directement livrée par le pêcheur du port, d'à côté, devenu au fil des années plus un partenaire qu'un fournisseur. Le tout étant bien évidemment escorté d'une attentive sélection de vins locaux de toutes couleurs, la rouge n'étant pas forcément idéale pour accompagner les crevettes blanches anisées de l'estuaire, le client restant libre d'apporter sa propre bouteille sans acquiescer de droit de bouchon. « Presque tout est cuisiné maison à la minute. Les gens viennent chez nous pour se détendre et manger des choses simples », insiste Mickaël Pasquale, qui veut garder des prix « aussi accessibles que possible » pour une clientèle locale « à 80 % ».





## Commerçants &amp; Artisans de Saint-Seurin de Cadourne

NOM	ACTIVITÉ	TÉLÉPHONE
DEMARCHANT ATHALIS Alexandra	TAXI +	06 63 14 56 36 06 65 03 31 83
BIROT Stéphane	BIROT Frères Peintre en bâtiment	05 56 59 73 37
BETEILLE Anthony	Plombier Chauffagiste	05 56 59 87 44 06 30 59 53 81
BELHASSOS Rachid	Bâtiment Rénovation (5 rue du Villa )	05 56 59 73 55
BRABANT Sandrine	Épicerie – Tabac- Journaux- Jeux FDJ (Espace Paul Daumains)	05 56 59 15 23
CHARRIER Amaury	Prestation photo et vidéo pour particulier et professionnel falconproduction@outlook.fr	06 44 28 88 30
CHEVALLEREAU Julien	Electricien professionnel. Installation, Rénovation, Mise aux normes, Dépannage 7/7 egm33.contact@gmail.com	07 50 90 05 81
CREPIEUX Alain	La CADOURNAISE – Chambres d'hôtes Médoc-Conciergerie	05 56 59 06 02 06 68 67 64 63
FRANCHINI Florian	Maçonnerie générale Neuf et Rénovation	06 47 80 86 22
GABORY William DEMAZURES Florence	L'Instant de Saint Seurin Restaurant instantdesaintseurin@gmail.com	05 56 73 71 26
IZARD Laurent	Plomberie-Chauffage-Couverture Zinguerie	05 56 59 36 85
JACOBY Sandrine	Création de bougies artisanales «Comme une bougie»	07 70 18 75 41
« La Maison M » Ma-rienne et Michel	Gîte de charme	+32 495 71 88 44
LEGLISE Béatrice	Pâtisserie artisanale	06 61 64 29 67
LE CARROUR Ludovic	Pêcheur, vente de poisson.	05 56 59 72 61
MARTINEZ Jésus	NICO MULTISERVICES. Destruction nids de frelon et guêpes. Entretien tous espaces verts Elagage, abattage avec nacelle Ferrailleur	06 64 95 70 12
MUNCK Gina MATHIEU Agnès	Le Théâtre - Gîte -	06 63 73 37 27
PASQUALE Christelle et Micka	La Guinguette de la Maréchale	06 14 94 35 25
PEL Florence	« Les Coquetteries de FLO » Sacs cuir et accessoires flavule@hotmail.fr	06 29 92 50 17
PESENTI Alexandre	GLOBATIS (rénovation, construction, entretien et extension)	06 77 52 23 68
PETIT Thierry	Électricité générale, chauffage, climatisation	06 63 09 67 35
PIERRON Florence	« Fp'tite Main » Secrétariat, Gestion commerciale, Dématérialisation, Télé règlement fptimain@orange.fr	06 08 04 37 67
POKEE Florence	Le Gîte à Nano.	06 10 55 91 35
POLDERDIJK Anneke et Han	Camping LESTAGE MEDOC	05 56 41 31 12
ROBIN Loïc	Serrurerie, Métallerie, Portail, Escalier, Verrières, Gouttières alu	06 79 47 23 09
SAUTS Julien	Mécanique auto, réparation toutes marques	05 24 23 65 42
VILMUS Nicolas	BATI JARDI CONCEPT Travaux de rénovation et finition du bâtiment , Décoration, Peinture, Revêtements, Isolation, Menuiseries int/ext et Entretien et aménagement espaces verts batijardinconcept@gmail.com	06 95 64 34 41

## OFFRE D'EMPLOI

Ils sont à la recherche de personnes pour effectuer des travaux de ménage, si vous êtes intéressé contactez les:  
**Le restaurant L'Instant de Saint-Seurin** 05 56 73 71 26  
**Le Château Réal** 06 66 16 71 13

## Collèges : point sur la rentrée

Les 66 000 élèves des 105 collèges publics de Gironde et les 13 000 élèves des 28 collèges privés ont reçu gratuitement des masques. Il s'agit d'une dotation de masques en tissu réutilisables.

Pour leur rentrée au collège, les élèves de 6<sup>e</sup> et leurs parents disposent du guide «Défi Collège 2020-2021»: Il récapitule les actions en matière de restauration scolaire, de numérique mais aussi les dispositifs culturels, sportifs et citoyens ouverts aux jeunes et des infos santé.

Par ailleurs, le dispositif pour aider les collégiens de 3<sup>e</sup> à trouver un stage d'observation a été relancé cette année. Il s'agit d'une plateforme collaborative issue d'un partenariat entre le conseil départemental de la Gironde et la Chambre des Métiers. Elle recense les offres et les demandes.

**Renseignements :** jeunes@gironde.fr ou 05 56 99 33 33 ou eao@artisanat-aquitaine.fr ou 05 57 59 25 25.

# LE BRÛLAGE À L'AIR LIBRE DES DÉCHETS VERTS : C'EST INTERDIT TOUTE L'ANNÉE !

POUR NOTRE AIR ET NOTRE SANTÉ, IL EXISTE DES SOLUTIONS FERTILES !

**Des solutions alternatives existent :**

- BROYAGE**
- COMPOSTAGE**
- PAILLAGE**

Retrouvez tous nos conseils sur : [www.nouvelle-aquitaine.ars.sante.fr/interdiction-du-brulage-des-dechets-verts](http://www.nouvelle-aquitaine.ars.sante.fr/interdiction-du-brulage-des-dechets-verts)

VALORIZON

ARS



## Plan Communal de Sauvegarde

Ce plan de sauvegarde a pour but de localiser sur la commune, les personnes isolées, vivant seules ou médicalisées, afin de leur communiquer les informations importantes en cas de catastrophes naturelles, nucléaires, aériennes ou sanitaires. Nous vous remercions de bien vouloir vous faire recenser à la Mairie pour mettre à jour notre fichier.

## Vendanges

En septembre, Saint-Seurin s'est réveillé sous les couleurs des vendanges; un temps relativement clément avec quelques journées pluvieuses pour pigmenter le moral des viticulteurs. Mais laissons-les œuvrer afin de nous offrir le meilleur des plaisirs après une année bien compliquée...

Sandra NEGRIER

RESULTATS DES ELECTIONS SENATORIALES 27/09/2020	
GIRONDE	
Sièges à pourvoir	Sièges pourvus
6	6
Liste	Elu(e)s
La Gironde, terre d'engagements (LSOC)	Mme Laurence HARRIBEY M. Hervé GILLE
RÉSOLUTION GIRONDINS (LDVD)	Mme Nathalie DELATTRE M. Alain CAZABONNE
L'ÉCOLOGIE AU SÉNAT (LVEC)	Mme Monique DE MARCO
ESPRIT GIRONDE (LLR)	Mme Florence LASSARADE



# Les chauves-souris, des mammifères fascinants à protéger

Le Médoc a récemment été labélisé en Parc naturel régional (Pnr), lui conférant ainsi une réelle opportunité de mettre en valeur ses patrimoines et notamment son patrimoine naturel. Dans ce cadre des études sont lancées afin de mieux connaître la biodiversité qui compose le territoire. L'une d'entre elles concerne les chauves-souris, aussi appelées chiroptères.



En effet ces mammifères ne sont pas beaucoup étudiés sur le territoire. Pourtant ces animaux présentent des intérêts importants notamment en jouant un rôle non négligeable dans la régulation d'insectes indésirables comme les moustiques. Ils sont également un allié indéniable pour les agriculteurs, les sylviculteurs et les viticulteurs en tant qu'auxiliaires en consommant les ravageurs de cultures, telle que la chenille processionnaire par exemple (papillon de nuit). Vous trouverez en pièce jointe une plaquette de présentation de ces animaux pour information.

Le Pnr Médoc regroupe sur son territoire plusieurs sites Natura 2000 : les grands lacs, animés par le SIAEBVELG (Syndicat Intercommunal d'Aménagement des Eaux du Bassin Versant des Etangs du Littoral Girondin) ; la dune atlantique, animée par l'Office National des Forêts (ONF) et les marais estuariens, animés par le Pnr Médoc. Aussi pour répondre à ces enjeux de conservation, le Pnr Médoc s'est associé à ces structures et au bureau d'études ELIOMYS afin de répondre à un appel à projet lancé par la DREAL Nouvelle-Aquitaine concernant des inventaires en sites Natura 2000, pour lequel il a été retenu.

Cette première étude a pour objectif de faire le point sur les données actuelles concernant les chiroptères en sites Natura 2000 et de réaliser des inventaires supplémentaires afin d'avoir un maximum de données sur ce cortège d'espèces dans ces espaces protégés. L'échéancier court sur trois années avec des phases successives de prospections suivant les types de milieux, en été et en hiver.

En parallèle une seconde étude va être lancée à la rentrée pour trois ans par le Pnr Médoc également, sur les secteurs hors Natura 2000. Cela dans le but de compléter les données d'inventaires mais également de partager ces données et sensibiliser sur leur rôle et les moyens à disposition pour les favoriser. Aussi, des temps seront proposés en direction des élus et leurs équipes municipales, aux agriculteurs, aux sylviculteurs, aux viticulteurs, au grand public, aux scolaires, aux partenaires techniques, etc. (formations, conseils techniques, outils de sensibilisations...).

Pour commencer il est prévu de réaliser un premier inventaire des espèces présentes au niveau des ouvrages d'art (ponts ...) et des

bâtiments communaux (églises ...) sur les communes estuariennes. Je me permets donc de vous solliciter pour avoir votre autorisation concernant l'accès aux églises (et autres bâtiments communaux susceptibles d'accueillir des chiroptères) afin de faciliter l'accès des experts et le bon déroulement des recherches.

Dans ce cadre un naturaliste du bureau d'études ELIOMYS vous contactera pour passer dans votre mairie pendant la semaine du 27 juillet 2020 afin de récupérer les clés nécessaires pour accéder aux bâtiments. Je vous prie de les lui mettre à disposition et vous remercie par avance de lui réserver un bon accueil. Cet expert s'engage à vous les rendre dès que la prospection sera terminée (dans la journée ou le lendemain).

Aussi si cela vous intéresse nous vous proposerons un temps dédié afin de mieux comprendre ces protocoles et vous impliquer si vous le souhaitez dans la recherche, la détermination et la prise en compte des chiroptères sur votre commune. N'hésitez pas à le signaler dès à présent à l'équipe du Pnr ou à l'expert d'ELIOMYS.

Je vous remercie par avance de l'intérêt que vous porterez à cette étude.

Henri SABAROT  
Président du Syndicat Mixte  
du Parc Naturel Régional Médoc





**D'étonnants mammifères !**

Les chauves-souris sont les seuls mammifères capables d'un vol actif. L'aile est une main transformée dont les longs doigts sous-tendent une membrane de peau souple et élastique. Ces mammifères nocturnes font partie des rares animaux qui peuvent "voir avec leurs oreilles" : ils chassent et s'orientent dans l'obscurité en utilisant les échos de leurs cris ultrasonores (les déplacements en trajets connus et en milieu ouvert se font à la vue).

**34 espèces en France**

Les chauves-souris représentent un tiers des espèces de mammifères terrestres en France. Elles se répartissent en quatre familles : les Rhinolophidés avec un nez en forme de fer à cheval, les Molossidés dont le museau évoque celui d'un chien, les Minioptéridés au front bombé et les Vespertilionidés dont le faciès ressemble à celui d'une souris. Mais d'autres espèces sont encore vraisemblablement à découvrir : 1 en métropole et 1 en Corse au moins.



**De grandes consommatrices d'insectes**

En Europe, toutes les chauves-souris sont quasi-exclusivement insectivores. Dès le soir, elles prennent le relais des oiseaux et peuvent consommer en une nuit près de la moitié de leur poids en insectes variés, tels les moustiques, les mouches ou encore les papillons de nuit dont beaucoup de chenilles se développent aux dépens des cultures. Elles sont donc très utiles !



**Laissez-les dormir**

L'hiver, les insectes devenant inactifs, les chauves-souris ne trouvent plus de proies et entrent en léthargie. Pour cela, elles recherchent des gîtes froids à température et humidité constantes, tels les grottes, les constructions souterraines, les arbres creux. Leur température corporelle s'abaisse considérablement et leurs rythmes cardiaque et respiratoire ralentissent. Elles sont alors très fragiles et tout dérangement peut leur être fatal en raison de la dépense d'énergie nécessaire au réveil.



**Une reproduction lente**



Si l'accouplement a lieu en automne, la fécondation est différée et la gestation ne commence qu'au printemps. Les femelles se regroupent en colonies dans un gîte de mise bas : combles, arbres creux... Après deux mois de gestation en moyenne, chacune met bas, en été, un unique jeune (rarement 2). Après l'allaitement, à l'âge de 4 à 6 semaines, ce dernier apprend à voler et à chasser les insectes.

**Des légendes à la réalité**

- Ces mammifères inoffensifs sont encore victimes d'accusations injustes :
- Dans les greniers, elles ne rongent pas les câbles électriques, ni les isolations.
  - Elles ne sont pas prolifiques.
  - Leur guano en Europe ne transmet aucune maladie.
  - Et bien sûr, elles ne s'accrochent pas dans les cheveux.



**Les chauves-souris**

des mammifères fascinants à protéger

**Continuons à les aider...**

En France, toutes les chauves-souris sont protégées suite à la loi de protection de la nature de 1976 : il est strictement interdit de les détruire, de les transporter ou de les commercialiser, ainsi que de détruire ou détériorer leurs habitats. Mais les dérangements durant l'hiver, la disparition de leurs gîtes de mise bas, l'utilisation trop généralisée et mal maîtrisée de pesticides, s'ajoutant à un faible taux de renouvellement des populations sont autant de facteurs compromettant leur survie.

**...et conservons leurs milieux de vie**

Préservez les terrains de chasse des chauves-souris (haies, vergers traditionnels, prairies de pâture, rivières bordées d'arbres...) ainsi que les gîtes où elles hibernent et se reproduisent (vieux arbres, combles, grottes...). Vous pouvez y contribuer, notamment en participant à l'opération "Refuges pour les chauves-souris" qui consiste à promouvoir l'installation et le maintien de ces petits mammifères dans les bâtiments et les jardins. Plus d'infos sur l'opération sur [www.sfepm.org/refugepourleschauvesouris.htm](http://www.sfepm.org/refugepourleschauvesouris.htm)



Le Groupe Chiroptères de la SFEPM est un réseau de bénévoles, structuré au niveau national avec des coordinatrices régionales. Ils agissent en partenariat avec des associations (ou structures) locales pour connaître, protéger et sensibiliser le public à ces mammifères vulnérables.

**À lire**  
L'encyclopédie des chauves-souris d'Europe et d'Afrique du Nord  
Dieltz C., Van Helversen G., Hill D., 2009, Delachaux et Niestlé, 400p.

**Les chauves-souris de France, Belgique, Luxembourg et Suisse**  
Arthur L., Lemaire M., 2015, Biotope, Méze (Collection Parthénope), MNHN, Paris, 2<sup>e</sup> éd., 544p.

**Et sur internet :**  
<http://www.sfepm.org>  
<http://www.museum-bourges.net/>

**Société Française pour l'Etude et la Protection des Mammifères**  
19 Allée René Ménard  
18000 Bourges  
[contact@sfepm.org](mailto:contact@sfepm.org)  
02 48 70 40 03



Relais local du Groupe Chiroptères SFEPM



> Paysage boréal. Évitable aux chauves-souris





## L'Instant de Saint-Seurin



L'Instant de Saint-Seurin, c'est avant tout un lieu convivial, de rencontres et de partage. Un repère de bons vivants. Nous proposons une cuisine familiale et de terroir, préparée avec des produits frais et de saison. Ici tout est fait maison et cuisiné avec amour !

Notre cave à vin, principalement composée des vins de la région, met à l'honneur les châteaux de notre village.

Pour boire un verre entre amis ou pour déguster un plateau de fruits de mer en famille, nous vous promettons un accueil chaleureux et des assiettes gourmandes et généreuses.

Notre devise, profiter de l'INSTANT présent !

*Florence & William*

### Ouvert toute l'année

Horaires d'hiver (octobre à avril) :

Ouvert du mercredi au samedi, midi & soir et le dimanche midi.  
Fermeture : dimanche soir, lundi et mardi

Horaires d'été (mai à septembre)

Ouverts tous les jours midi & soir, sauf le mardi.

**Réservations :** 05 56 73 71 26

# Idées pour un menu de fêtes

## Entrée : Boudin en robe croustillante

Étaler les pâtes feuilletées et les découper chacun en 3 rectangles. Déposer les pâtes sur une plaque de cuisson recouverte de papier sulfurisé et les piquer avec une fourchette. Les réserver au frais.

Peler et émincer les oignons. Faire fondre le beurre dans une poêle, ajouter les oignons et les faire revenir 7 à 8 minutes à feu doux. Verser le vinaigre, déglacer et ajouter le porto. Saupoudrer de cassonade et laisser caraméliser 10 min. Saler, poivrer et bien mélanger.

Préchauffer le four à 180°.

Faire dorer les boudins dans une poêle huilée 5 min en les retournant. Retirer la peau, puis couper en 2 dans le sens de la longueur.

Répartir les oignons caramélisés sur chaque rectangle de pâte. Poser ½ boudin et rouler le tout.

Poser les boudins sur la plaque de cuisson. Badigeonner les feuilletés de jaune d'œuf dilué dans un peu d'eau et enfourner 15 min jusqu'à ce que la pâte soit dorée.

Servir chaud avec une salade de mâche bien relevée

Mariner la Saint-Jacques et procéder au dressage harmonieusement.

Ajouter la fleur de sel, le piment d'Espelette AOP et la pousse de petits pois.

Préparation : 20 minutes.

Cuisson : 35 minutes

### Ingrédients pour 6 personnes :

- 3 boudins blancs nature
- 2 rouleaux de pâte feuilletée rectangulaires
- 2 gros oignons blancs
- 15 cl de porto
- 40 gr de beurre
- 1 jaune d'œuf
- 3 c. à café de cassonade
- 1 c. à soupe de vinaigre balsamique
- Huile / Sel / Poivre

## Plat :

### Poularde rôtie aux oranges

Préchauffer le four à 160°.

Réhydrater les raisins secs dans le jus d'une orange, prélever son zeste. Couper l'autre orange en tranches fines.

Couper les abricots et les pruneaux en dés.

Farcir la poularde avec les gousses d'ail pelées et coupées en 2, le romarin, les fruits secs égouttés (réserver le jus) et couper en dés. Saler et poivrer.

Mettre la poularde dans un plat à four, la parsemer de graines de fenouil, disposer les tranches d'oranges dessus, arroser du jus de l'orange et déposer 30 gr de beurre en dés. Saler, Poivrer. Disposer autour le bâton de cannelle, les baies de genièvre et le zeste de l'orange.

Cuire 1h50 en arrosant 2 à 3 fois la volaille avec le jus de cuisson.

Egoutter la poularde. Réserver 10 min au chaud sous une feuille de papier aluminium et dégraisser le jus de cuisson.

Servir la poularde avec son jus dégraissé.

Préparation 40 min.

Cuisson : 1H50.

#### Ingrédients pour 6 personnes :

- 1 poularde fermière de 1,8 kg
- 2 oranges non traitées
- 6 abricots secs
- 6 pruneaux
- 20 gr de raisins secs blonds
- 30 gr de beurre mou
- 2 gousses d'ail
- 1 brin de romarin
- 1 bâton de cannelle
- 1 c. à café de baies de genièvre
- ½ c. à café de graines de fenouil
- Sel/Poivre

## Dessert :

### Charlotte glacés framboise-pistache

Battre les blancs d'œufs et dès qu'ils commencent à mousser, verser le sucre petit à petit en continuant de battre jusqu'à l'obtention d'un mélange ferme et brillant.

Mixer 50 gr de pistaches en poudre fine. Mélanger les poudres d'amandes et de pistache et la Maïzena. Incorporer les blancs battus en soulevant délicatement à l'aide d'une spatule.

Etaler sur une plaque recouverte de papier sulfurisé beurré. Cuire 50 min au four préchauffé à 130°. Démouler, retirer le papier sulfurisé et laisser refroidir sur une grille.

Sortir le sorbet 15 min à l'avance pour qu'il ramollisse.

Poser le macaron pistaché sur une planche. Le couper aux dimensions intérieures d'un cercle à pâtisserie d'environ 20 cm de diamètre et 5 cm de hauteur. Disposer le macaron dans le cercle sur une plaque couverte de film alimentaire. Remplir le cercle de sorbet, lisser le dessus. Mettre 5h au moins au congélateur.

Glisser un couteau entre la paroi et le sorbet pour retirer le cercle. Entourer de biscuits roses. Les maintenir avec une ficelle, remettre au congélateur 1h. Sortir 10 min avant de servir. Retirer la ficelle.

Décorer de crème fouettée et de framboises fraîches et parsemer de pistaches restantes. Servir aussitôt.

Préparation : 30 min.

Cuisson : 50 min.

Congélation : 6h

#### Ingrédients pour 6 personnes :

- 1 paquet de biscuits roses de Reims.
- 50 gr de poudre d'amande
- 90 gr de pistaches concassées non salées
- 10 cl de crème fouettée
- 2 c. à soupe de Maïzena
- 3 blancs d'œufs
- 120 gr de sucre
- 1L de sorbet à la framboise
- Framboises fraîches pour le décor
- Beurre

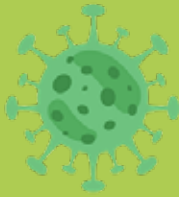


## MANIFESTATIONS

Nous sommes au regret de vous informer que nous ne pouvons programmer aucune manifestation à l'heure actuelle compte tenu de la crise COVID-19.

Nous vous informerons dès qu'il sera possible à nouveau d'organiser nos fêtes habituelles.

Nous espérons vous retrouver bientôt pour partager tous ensemble des moments inoubliables.



## Etat civil 2020

### NAISSANCES :

MANCICIDOR DUFAU Ryan, né le 12.05.2020 à Lesparre Médoc  
 PESENTI Milo, Léopold, Giuseppe, né le 05.06.2020 à Bordeaux  
 VILMUS Valentin, Yann, François, né le 13.07.2020 à Bordeaux  
 MOUILLEVOIS Énoha, née le 17.09.2020 à Lesparre Médoc

### MARIAGES :

CHEVRIER Gabin, Pierre, Jean-Philippe  
 et Céline, Françoise, Cécile, Marie VAUDRON

### DÉCÈS :

NAYEL épouse QUIÉ Marie, René, Hélène, Josèphe, le 14.06.2020 à Gradignan  
 TEJERO Martine, le 06.07.2020 à Libourne  
 MAGIMEL épouse MIQUAU Gilberte, Marie, le 18.09.2020 à Bordeaux  
 VALENTINI Laurent, le 26/09/2020 à Paris 12ème arrondissement  
 GARCIA RESINO José, le 26/10/2020 à Pessac

## Il était une fois

Saurez-vous reconnaître les visages de la classe de CP 1963 ?

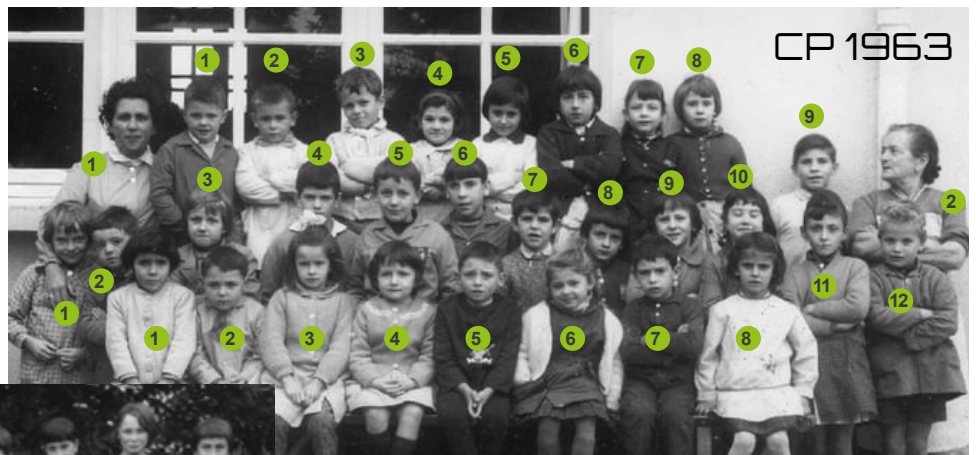
Enseignantes : 1 2

1<sup>er</sup> rang : 1 2 3 4 5 6 7 8 9

2<sup>ème</sup> rang : 1 2 3 4 5 6 7 8 9 10 11 12

3<sup>ème</sup> rang : 1 2 3 4 5 6 7 8 9

Réponses pour la classe de 1967





# PROXI

SERVICE

Ouvert :  
Du mardi au dimanche  
de 6h00 à 12h30  
et de 14h30 à 19h30,  
les jours fériés de 6h00 à 12h30,  
fermé le lundi.

**Tabac - Presse - Chasse - Pêche - Loto**

4, rue du Huit Mai - 33180 Vertheuil - Tél : **05.56.41.98.39** - [lopes.caroline@wanadoo.fr](mailto:lopes.caroline@wanadoo.fr)

**EIRL ROBIN Loïc**  
Serrurerie - Métallerie - Portail  
Escalier - Verrières - Gouttières Alu



FABRICATION  
ARTISANALE

5 rue des Acacias  
33180 St Seurin de Cadourne

**06 79 47 23 09**

**Aqua Net Piscines**

Contrat et entretien piscines  
Dépannage  
Vente de matériel piscine  
Aménagements extérieurs

**Didier Lamoral**

**Aqua Net Piscines.**  
ST ESTHÈPHE



06.32.26.43.92

[aquanetpiscines@orange.fr](mailto:aquanetpiscines@orange.fr)



*Château*  
**Sociando-Mallet**  
2018  
*Sylvie et Jean Gautreau*

**QUINCAILLERIE**  
**LEGO**

**DomPro**

Des pros  
équipent  
les pros.

Fournitures Industrielles  
Quincaillerie  
Outillage

39, Crs du Général de Gaulle  
33340 LESPARRÉ MEDOC

**05 56 73 29 59**

[www.quincaillerie-lego-lesparre.fr](http://www.quincaillerie-lego-lesparre.fr)

**Quincaillerie - Outillage - Fer  
GAZ - FIOUL - GNR**



ENTREPRISE DE PLATRIERIE

AMÉNAGEMENT DE COMBLES  
FAUX PLAFOND - CLOISON  
ISOLATION - LAINE SOUFFLÉE

*Neuf & Rénovation*

3, passage des Ecoliers - 33 180 SAINT SEURIN DE CADOURNE  
06 82 25 92 47 - [seb.degas@orange.fr](mailto:seb.degas@orange.fr)

**La Paroisse**

Grand vin de Bordeaux HAUT MEDOC

2 Rue Clément Lemaignan - 33180 St Seurin de Cadourne

Tel 05.56.59.31.28 - mail : [contact@cave-la-paroisse.fr](mailto:contact@cave-la-paroisse.fr)

[www.cave-la-paroisse.fr](http://www.cave-la-paroisse.fr)

