

Le petit Saint-Seurinnois

Bulletin d'information communal - Décembre 2016 - N°38



Commune de la Gironde



Le City-Stade



Réfection de deux rues du Centre-Bourg



M . P . S .
l'Esprit d'Ouverture
 Menuiseries - Portails - Serrurerie
 Neuf ou Rénovation
 SAINT-GERMAIN-D'ESTEUIL
 mps33@bbox.fr
06 77 28 27 41 Jean-Jaques RICHARD

SOCIANDO
 Château
Sociando-Mallet
 Jean Gautreau

Alarme et détection incendie
Désenfumage
Electricité générale
MONTANARINI Samuel
Intervention
Rapide
06.10.228.224
 samuel.montanarini@hotmail.fr
 Tél./Fax : 05 56 09 45 41
 33340 ST GERMAIN D'ESTEUIL
 Mais aussi : tous types d'éclairage de sécurité, R.I.A., porte C-feu, barres anti-panique...

Château des Brousteras
 CRU BOURGEOIS
 2 rue de l'Ancienne Douane 33340 SAINT YZANS DE MÉDOC
 TÉL. 05 56 09 05 44 - FAX 05 56 09 04 21
 e-mail : chateaubrousteras@gmail.com
 Site : chateau-des-brousteras.com

ELECTRICITÉ GÉNÉRALE Thierry PETIT
 Conseil ■ Chauffage ■ Climatisation
 Neuf & Rénovation
 06.63.09.67.35
 1, rue de Lestage 33180 St Seurin de Cadourne

BIROT FRÈRES SARL
 Entreprise de peinture et vitrerie
 Papiers peints / Revêtements sols & murs
 05 56 73 70 43 / 06 30 07 61 18 / 06 17 46 07 63
 3 route du Bourg 33340 ST GERMAIN D'ESTEUIL

SOMMAIRE

Editorial.....	3
Quelques chiffres.....	4
Les dates des prochaines élections ?	5
L'école	5
Bibliothèque.....	6
La réglementation concernant l'usage du feu.....	7
City Stade, Tennis, Maison des Jeunes	8
La Maison des Jeunes	9
Voirie et aménagements	10
Les associations Saint-Seurinoises	11
ACCA	11
Académie Art et Couleurs	12
Comité des Fêtes	12
Arts Club 2016	13
Chorale Cantirèges	13
ASSS Football	14
La Maison du Tourisme et du vin	15
Association des parents d'élèves	15
Commerçants & Artisans de Saint-Seurin.....	16
Les régions de France... où en est-on ?	17
La table d'orientation de La Maréchale	17
Qu'est-ce que le BRF ?.....	18
Connaissez-vous le Haïku ?.....	18
Rue Georges Mandel, une réussite !.....	19
Repas de quartier	19
Maison d'assistantes maternelles.....	20
Les recettes de Gabriel	21
En route vers le 35 ^{ème} rallye du Médoc !	22
Manifestations à venir	22
Etat civil année 2016	23
Infos pratiques.....	23

.....

Bulletin d'information communal

Directeur de la publication :
 Gérard ROI, Maire de Saint-Seurin-de-Cadourne.

Réalisé par la commission information, communication extérieure, culture :
 Patrick Lapeyrière, Gina Munck, Agnès Mathieu, Christine Chevrier et Pascaline Aubeneau.

Édité par :
 Editions Conseils Informations
 rue Mireport 33310 LORMONT
 05 56 06 84 45 - conseil-information.com

Reproduction totale ou partielle interdite

.....

Mes amis,

Encore une année de passée !! comme dit la chanson... Mais aussi une année d'actions malgré un environnement compliqué, incertain, presque anxiogène...

En premier lieu, je souhaite féliciter l'équipe qui participe à la rédaction de ce petit journal. N'est-il pas plus agréable à feuilleter depuis qu'il a un look en couleurs avec des photos, des plans, des explications concrètes des travaux que nous réalisons pour vous ? Merci donc à Patrick et son équipe : Gina, Agnès, Sandra, Béatrice, Christine, Pascaline, Alain Degas et Didier, pour la préparation de la maquette. Merci aussi aux artisans sponsors qui rendent ce journal digne des communes qui nous entourent tout en restant indolore pour les finances communales. C'est presque « Paris Match »... en moins cher.

Plusieurs autres grands travaux ont vu le jour cette année grâce à notre gestion rigoureuse (peut-être trop au regard de certains, mais on n'a rien sans rien).

Deux rues du Centre Bourg sont devenues accueillantes pour nos visiteurs, pratiques et sécurisées pour les résidents. Mais aussi, elles sont l'expression d'un village qui se veut méritant de la notoriété de son terroir et des produits viticoles qui y sont produits et élevés. Nous bénéficions d'un sol d'un niveau qualitatif digne des plus grandes appellations. Nous devons désormais reconsidérer l'image qu'il faut laisser à nos visiteurs.

Dans l'excellence, l'imperfection n'a pas sa place. C'est un vœu pieux me direz-vous. Il faut aussi avoir les moyens... Nous avons terminé les grands chantiers, fort heureusement. Après le city-stade très apprécié, le tennis a trouvé une meilleure place. Avec les jeunes prochainement dans l'immeuble Drouet, c'est tout un ensemble ludique et éducatif qui va remplir le cœur du village. Peu d'autres communes ont ce genre d'architecture. C'est une chance d'avoir pu le réaliser grâce à la volonté inébranlable d'une équipe municipale qui me suit et me conforte lorsque je doute...

Dans une fusion programmée par Monsieur le Préfet, nous allons rejoindre bon gré mal gré la Communauté de Communes Cœur Médoc. Vous devez en avoir entendu parler. C'est très loin de me faire plaisir mais la Loi NOTRe (Nouvelle Organisation Territoriale de la République), dans toute son absurdité, est là. Il faut s'y plier. C'est la mort

programmée des petites communes qui font la richesse patrimoniale de notre belle France. Tous nous prêchent l'intérêt des petites différences qui font qu'un produit, une coutume, un saveur, sont des « plus » à mettre en exergue. Et, parallèlement, au nom d'une mutualisation où les gains sont encore inexistantes, on nous regroupe comme des brebis dans une énorme grange centralisée dans laquelle les décisions seront prises lors de grandes messes où les petits maires seront broyés; juste là pour signer, la mort dans l'âme, les argumentations des taxes nécessaires à la vie flamboyante de la ville-centre et aux détriments de nos besoins de base.

Vous devinez aisément dans ces lignes mon amertume... Je rouspète comme d'autres mais ceux qui font les lois sont aussi les patrons des villes-centres alors vous avez compris... mon impuissance.

Mais, réjouissons-nous tout de même.

A grand renfort de convictions, d'audaces, nous avons réussi à nous équiper à temps de tout ce dont nous avons essentiellement besoin : port, Maison du Tourisme et du Vin, salle des fêtes, espace jeunesse. D'autres communes qui n'avaient pas vu la déferlante arriver sont certainement plus à plaindre...

Suite à la malveillance de quelques **individus tricheurs**, nous avons été contraints de fermer la déchetterie verte de façon à éviter les foudres des services environnementaux. Pour l'heure, nous réfléchissons à un moyen efficace de punir les **délinquants** sans priver les honnêtes gens de ce service.

La 5^{ème} tranche d'assainissement est maintenant officiellement utilisable. C'est aussi un progrès important.

Pour 2017, les finances que voudra bien nous assurer l'État guideront nos actions. Nous sommes dans une position financière stable et solide. Toutefois, rien ne sera entrepris dans le doute car c'est trop difficile à vivre.

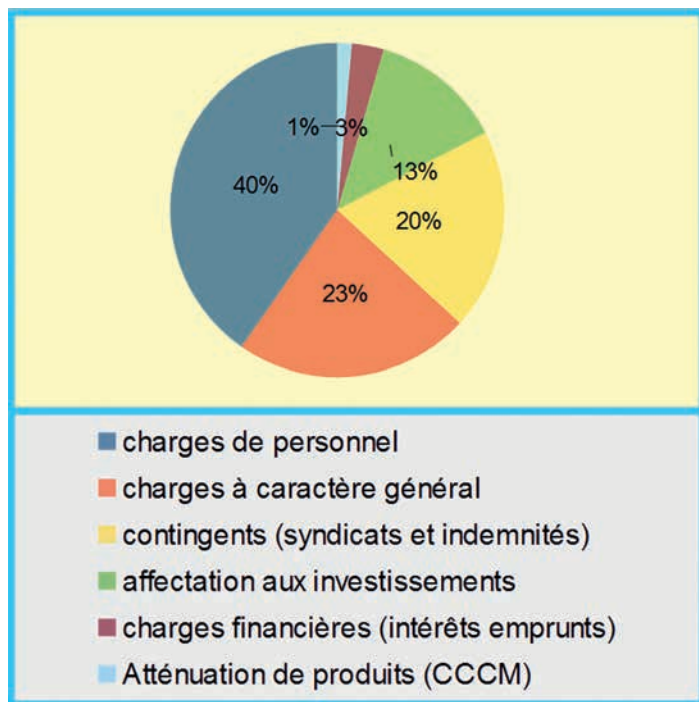
Je ferai de mon mieux, je reviendrai vers vous très vite...

Merci encore de votre confiance.

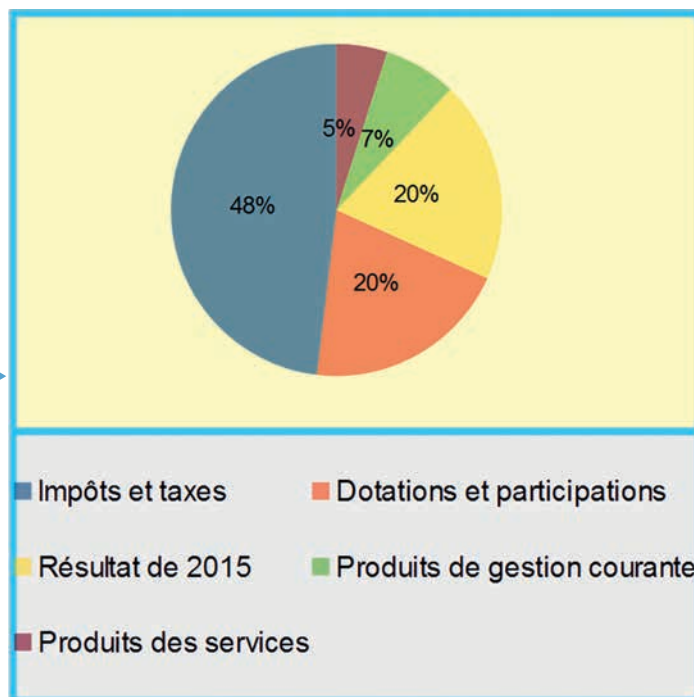
Le Maire,
Gérard ROI

Quelques chiffres

Voici trois diagrammes qui résument la situation de la commune. L'équation dépenses-recettes est de plus en plus difficile à résoudre car les dotations diminuent...



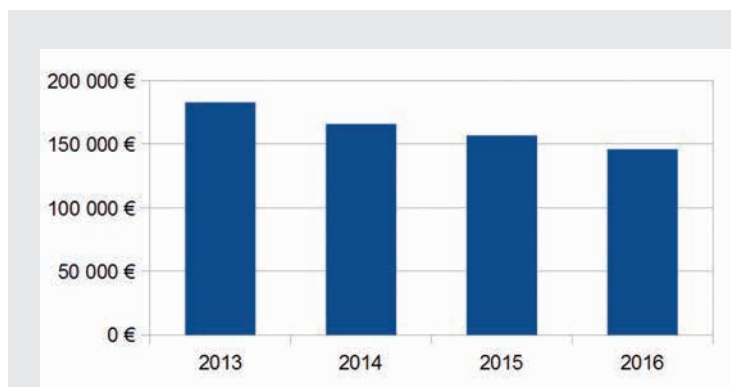
Charges de personnel : salaires, cotisations, ursaf, assedic, ...
 Charges à caractère général : cantine de l'école, eau, électricité, carburants, téléphone, ...
 Contingents : subventions au port de la Maréchale et au foyer, indemnités aux adjoints, cotisation pour les pompiers, subventions aux associations, etc...
 Affectation aux investissements, cette année ce montant ajouté aux différentes subventions reçues ont permis de financer le city stade, la rue du Général de Gaulle, la rue Georges Mandel, le local de la MAM.
 Charges financières : remboursement des intérêts de nos emprunts
 Atténuation de produits : compensations dues au niveau de la communauté de commune.



Impôts et taxe, payés par les habitants : taxes foncières et d'habitation, taxe consommation finale d'électricité, taxes de séjour, taxes additionnelles des droits de mutation.

Dotations et participations de l'état : dotation forfaitaire, dotation de solidarité rurale, dotation nationale de péréquation, attribution du fonds départemental de la taxe professionnelle, compensations d'exonération de taxes foncières et d'habitation.

Produit de gestion courante : locations des appartements, restaurant.
 Produits des services : cantine scolaire, agence postale, locations diverses,...

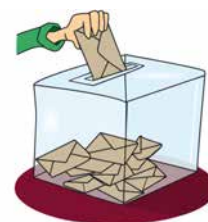


Evolution des dotations de l'état

sur les 4 dernières années l'ensemble des dotations ont diminué de plus de 20 % passant de 182 804 € à 143 080 €.

QUELLES SONT LES DATES DES PROCHAINES ÉLECTIONS ?

L'inscription sur les listes électorales n'est pas seulement un devoir civique, mais résulte également d'une obligation légale en vertu de l'article L. 9 du code électoral. Elle est indispensable pour pouvoir voter. Les demandes d'inscription peuvent être effectuées en mairie pendant toute l'année jusqu'au 31 décembre 2016 inclus.



Présidentielles : 1^{er} tour : 23 avril 2017

2nd tour : 7 mai 2017

Législatives : 1^{er} tour : 11 juin 2017

2nd tour : 18 juin 2017

À noter : les sénateurs ne sont pas élus directement par les électeurs, mais par un collège distinct formé de députés et d'élus locaux. Les prochaines élections sénatoriales auront lieu le 24 septembre 2017.

L'école

Cette année, c'est une nouvelle équipe qui est à l'œuvre, voici la répartition des classes :

Tony LALANDE, Directeur : Tout-petits, Petite Section, Moyenne Section, Grande Section

Eve AUTÉ : Grande Section, CP, CE1

Kostia VALUET : CE2, CM1, CM2

Les représentants de parents d'élèves ont été élus :

- Cécile DROUET
- Sandra BABIN
- Sylvie GAUTREAU



Bibliothèque

Lire et en parler...



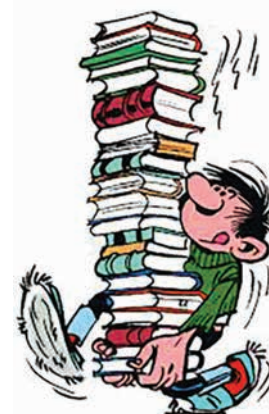
Un **Comité de lecture** est constitué d'un groupe de lecteurs se retrouvant au cours de l'année pour donner chacun son avis sur des livres choisis dans la bibliothèque.

Le **Comité de lecture** conduit les lecteurs à connaître de nouveaux auteurs, de nouveaux genres, de nouveaux thèmes...

Les débats autour des livres permettent aux participants d'échanger des idées, de se confronter à d'autres avis.

Les échanges sont toujours enrichissants.

Si cette activité vous intéresse, poussez la porte de la bibliothèque où vous trouverez tous les renseignements!



Pascaline

Bibliothèque

Sauvegarde du Patrimoine

Il y a quelques semaines, nous nous sommes réunis à la Bibliothèque afin de relever les diverses curiosités de notre village en vue de l'élaboration du « Jeu du Patrimoine » qu'édifie le Réseau des Bibliothèques du Centre Médoc et des Tourelles.



Nous étions nombreux à procéder à l'inventaire qui concerne : l'archéologie, l'architecture, le naturel, le religieux et l'ethnologie. Dans quelques mois, nous vous ferons découvrir ce jeu qui suscitera des souvenirs chez les uns et les autres, ce sera également un exercice de mémoire.

Béatrice Vergez

Club de Lecture

Une devinette pour les enfants et les « beaucoup plus grands » :

- C'est plein de données
- Cela marche sans wifi et sans électricité
- Cela s'emporte partout

La réponse, vous la trouverez en ouvrant la porte de la bibliothèque !!!

L'année 2017, 9^{ème} édition de « Lire et Elire » s'annonce prometteuse.

Le département de la Gironde et sa bibliothèque de prêt, vous invite à participer.

L'enjeu est simple : convier les jeunes lecteurs à élire leurs meilleures lectures au sein des sélections proposées.

La spécificité et l'originalité de ce dispositif est de placer sous le signe de l'illustration, avec une mise en lumière d'albums, romans graphiques, bandes dessinées et autres pépites dont la découverte permettra de développer et d'aiguiser la culture de l'image du lecteur.

Les jeunes de 6 à 15 ans sont concernés.

Une autre action mise en « marche » par le Réseau Bibliothèques du Centre Médoc vous est proposée sur le « Patrimoine » de Saint-Seurin, les sept autres communes et les Tourelles : Un jeu du style « jeu de l'oie » ou « jeu des 7 familles » ?

Ce projet avance, dans quelques mois, nous vous espérons nombreux à venir jouer à la Bibliothèque.

Une piqûre de rappel qui ne vous fera aucun mal :

La Bibliothèque est ouverte : Le mercredi de 14h30 à 18h30 et le vendredi de 16h à 18 heures

Bienvenue à tous.



La réglementation concernant l'usage du feu s'uniformise

Suite à la création de la région « Nouvelle Aquitaine », les préfets des différents départements ont souhaité harmoniser les réglementations. Deux paragraphes nous concernent plus particulièrement dans le dossier de la préfecture :

L'obligation générale de débroussaillage : Le débroussaillage et le maintien en état débroussaillé sont obligatoires au sein des espaces exposés. Les maires disposent d'un pouvoir de substitution, en cas de défaillance du propriétaire, pour faire respecter cette obligation. Ils ont également la possibilité de se retourner contre le propriétaire

défaillant pour le paiement. Le préfet peut également se substituer au maire en cas de non intervention de celui-ci.

Le principe de l'interdiction du brûlage à l'air libre des déchets verts :

Le brûlage à l'air libre des déchets verts produits par les particuliers, les professionnels et les collectivités locales est interdit toute l'année sur l'ensemble du territoire des départements de la Gironde, des Landes et du Lot-et-Garonne. Des dérogations sont possibles en cas de non proximité d'une déchetterie.

Et les sarments ?

Voici un extrait du flyer de la préfecture :

AUTOUR DE MA MAISON Les règles à respecter

JE DÉBROUSSILLE POUR ÉVITER LA PROPAGATION DU FEU À LA FORÊT



BROUSSAILLES INTERDITES

Si vous êtes propriétaire ou locataire d'un terrain bâti ou non bâti situé à moins de 200 m de bois et forêts, vous devez respecter les obligations de débroussaillage et de maintien en état débroussaillé jusqu'à 50 m des constructions y compris sur les propriétés voisines.

Le débroussaillage est un moyen de protéger sa maison et ses proches.

Règles de débroussaillage (L135-2 et R163-3 du CF) contravention 4^{ème} ou 5^{ème} classe et amende pénale de 30 €/m² non débroussaillé après mise en demeure restée sans effet.



JE NE BRÛLE PAS MES DÉCHETS VERTS

Le brûlage des déchets verts est interdit en tout lieu et en toute période. Il existe d'autres solutions (broyage, compostage, déchetterie).



TOUT FEU INTERDIT

JE N'INSTALLE PAS MON BARBECUE N'IMPORTE OÙ

Un barbecue doit être installé de façon stable, dans un espace dégagé et à l'abri de toute matière inflammable. Un moyen d'extinction (tuyau d'arrosage, extincteur...) doit être disponible à proximité afin d'éviter la propagation des braises suite à un coup de vent. Le sol ne doit pas favoriser la propagation éventuelle de flammes.

Emploi du feu et incendie involontaire (L163-4 du CF) amende de 4^{ème} classe et sanctions pénales. En cas de départ d'incendie, peines de prison de 6 mois à 3 ans.



Ne pas allumer de lanterne chinoise



Ne pas allumer de feu d'artifice

Il faut donc débroussailler sans brûler... Nous vous invitons donc à rechercher de nouvelles techniques, par exemple le BRF (bois raméal fragmenté). N'hésitez pas à lire l'article de wikipédia sur le sujet ou visionner les vidéos de Jacky DUPETY sur youtube, il était invité à la Passiflore de Vertheuil le 16 octobre dernier. Vous trouverez également un article sur le sujet au chapitre « le saviez-vous ? ».

City Stade, Tennis, Maison des Jeunes

Vous avez pu découvrir sur le journal de l'année dernière la perspective du projet du pôle jeunesse près de la salle des fêtes et du terrain de foot. Aujourd'hui, une grande partie de ce projet est déjà réalisée:

Le tennis est ouvert, mais il y a des conditions d'utilisation :

Merci de vous inscrire à la Maison du Tourisme et du Vin pour obtenir une carte.

Cette carte devra être affichée sur la porte du court pendant que vous jouez.

Tarifs :

- Carte familiale : 30€ à l'année et 17€ au semestre
- Carte individuelle : 25€ à l'année et 15€ au semestre
- La semaine : 12€
- L'heure : 3€
- Enfant moins de 15 ans : 10€ par an
- Gratuit pour les enfants du centre de loisirs de Sandrine.



Le city-stade est en accès libre, il est ouvert à tous.

La seule condition d'utilisation est le respect des personnes et du matériel.



La future maison des jeunes dans la maison Drouet

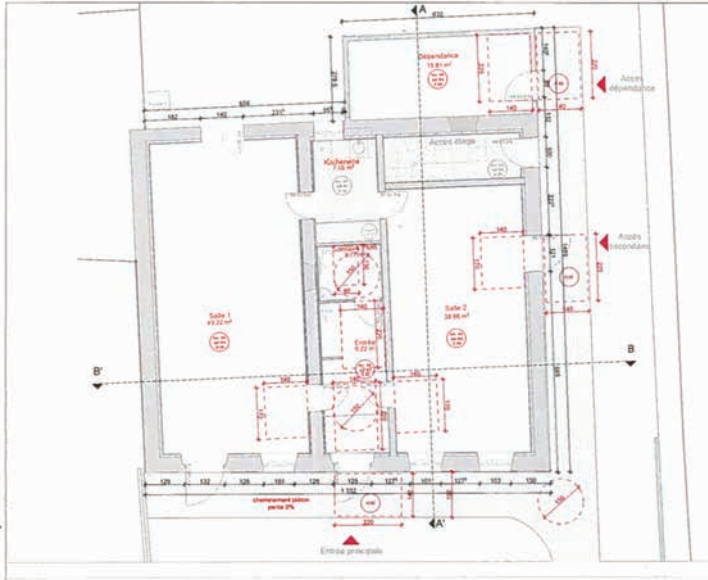
est en cours de réalisation. Le projet a pris un peu de retard. Le budget est difficile à tenir et l'objectif actuel est une livraison pour l'été prochain.



Voici le plan du projet :

- Une salle destinée aux jeunes de 38 m²
- Une salle de réunion qui peut être indépendante de 49 m²
- Une entrée commune
- Une kitchenette commune

Cet équipement permettra donc de répondre au besoin des jeunes bien sûr, mais la salle de réunion pourra également être louée séparément. Ceci répond à une demande fréquente de location d'une salle moins grande que notre salle des fêtes.



Cette année la mairie a recruté Mlle Cindie POLAERT pour s'occuper des jeunes les mercredis ainsi que les vacances scolaire avec Mme Sandrine MEYNIU.

La maison des jeunes est ouverte aux enfants de 11 à 17 ans à chaque vacance sauf Noël et août et depuis septembre tous les mercredis après midi. Vous pouvez inscrire vos enfants auprès de moi-même ou Cindie le mercredi à l'école « lieu où les jeunes sont accueillis provisoirement ». Vous pouvez aussi vous renseigner au 05 56 59 33 37 ou au 06 37 97 94 63.

La maison des jeunes a pour but d'occuper vos enfants durant les vacances et de leur faire découvrir de nouvelles activités.



Cette année ils ont pu faire de l'escalade et du « bubble bump ». Nous sommes allés aussi à l'ac-

La Maison Des Jeunes



cro-branche, au cinéma, etc. Le programme de Toussaint fût également bien rempli : sortie cinéma pour voir « Radin » puis « Brice de Nice 3 », paint ball à Montalivet et pour finir, un défilé d'Halloween dans le village suivi d'une petite fête pour finir les vacances.

Les jeunes et Cindie se joignent à moi pour vous souhaiter de bonnes fêtes de fin d'année ainsi qu'une excellente année 2017.

Sandrine MEYNIU

Voirie et aménagements

Assainissement

5^{ème} tranche – quartier du Villa

Voici le plan des raccordements réalisés cette année. 31 foyers sont concernés (en rouge) et un terrain récemment vendu est prêt pour un futur raccordement (en bleu).



Port de La Maréchale

Protection contre les inondations

C'est un sujet important pour notre commune, le port de la Maréchale est un site majeur dans la vie de St Seurin. C'est d'abord l'outil de travail du pêcheur, il y en a de moins en moins sur l'estuaire. Ensuite les pontons flottants installés en 2000 permettent d'accueillir confortablement une vingtaine de bateaux, et nous laissent espérer qu'un jour plusieurs bateaux nous proposeront des excursions sur l'estuaire.

D'autre part chaque année le port reçoit la fête du village avec un magnifique feu d'artifice. Enfin c'est un lieu de promenade idéal où l'on peut côtoyer la rivière et s'imprégner de l'estuaire, et la guinguette est devenue indispensable pendant la saison.

Le port est également un petit village d'une trentaine de maisons et il arrive parfois que l'eau monte et envahit les rez de chaussée. C'est connu, en général c'est attendu, mais c'est difficile à vivre et dangereux... et les événements climatiques extrêmes sont en augmentation, il est souhaitable de s'organiser. Il y a quelques années la consigne était de ne rien toucher au niveau des berges de l'estuaire pour favoriser l'expansion des eaux et protéger Bordeaux. Aujourd'hui la protection des populations face au risque d'inondation est devenue une priorité. L'état a créé les Plans de Prévention des Risques d'Inondation (PPRI) définissant les zones inondables. Suite à des directives européennes déclinées au niveau des états puis des collectivités locales, des Programmes d'Actions de Prévention des Inondations se mettent en place au niveau des bassins hydrographiques.

Pour St Seurin, c'est le SMIDDEST qui est le syndicat en charge de monter le Programme d'Actions au niveau de l'Estuaire. Ce syndicat nous a proposé une solution chiffrée pour traiter le port de la Maréchale. Le conseil municipal a donné son accord pour que ce projet soit intégré au programme d'actions PAPI (conseil du 19 mars 2015). Ce PAPI (Programmes d'Actions de Prévention contre les Inondations) a été validé par les services de l'état. Mais attention, il reste encore du travail avant de voir ce projet se réaliser : il faut confirmer les solutions techniques dans le détail, affiner le chiffrage, valider les

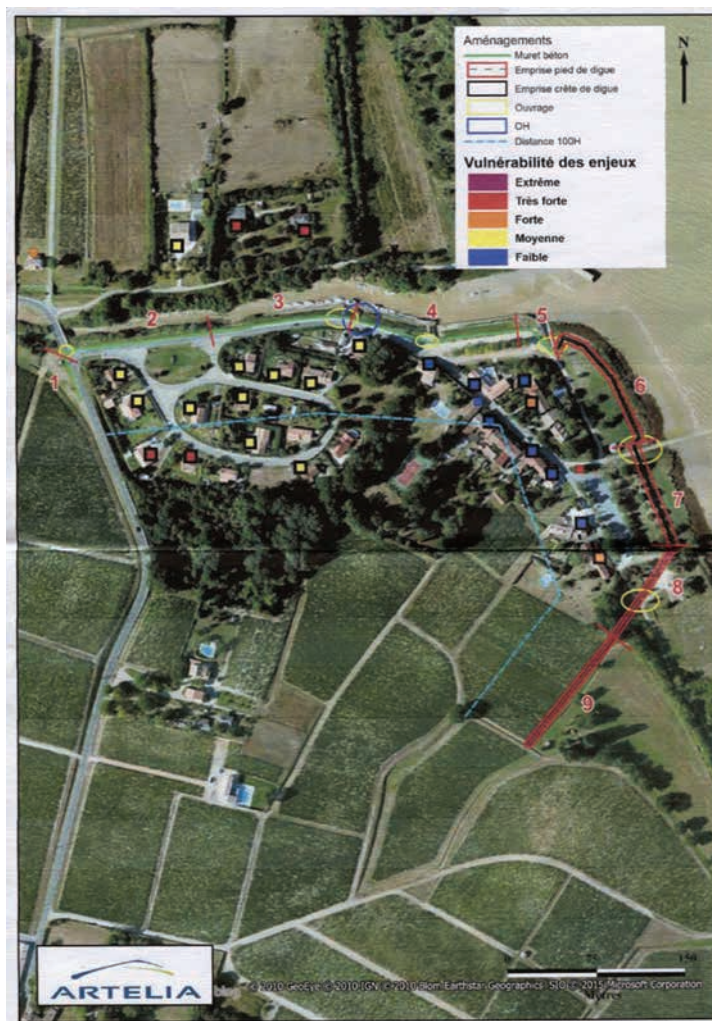
financements et en particulier s'assurer du niveau des subventions.

Notre commune a été reconnue dans ce schéma et a été, du reste, signataire le 04 juillet 2016 d'une convention avec Monsieur le Préfet de la Gironde concernant justement le PAPI d'État approuvé par le Gouvernement.

C'est le bureau d'étude ARTELIA qui a travaillé le sujet et le plan ci-joint présente la solution proposée :

Les numéros de 1 à 9 correspondent aux différentes « séquences » qui composeront la protection :

- 1 à 5 : il s'agit d'un muret en béton dont l'arase supérieure est prévue à +4,8m NGF (c'est à dire le niveau atteint lors de la tempête « Martin » du 27 décembre 1999 + 20cm). Compte tenu du terrain, ce muret aurait une hauteur apparente entre 0,40 et 1,20 m.
- 6 et 7 : il s'agit d'une rehausse de l'existant pour obtenir une crête à la même côte de +4,8m NGF. Ce qui ferait une digue d'environ 1,15m de hauteur pour la séquence 6 et 1,40m pour la séquence 7.
- 8 et 9 : il s'agit de fermer le système par une digue en terre au même niveau. Compte tenu du terrain, la hauteur de la digue serait d'environ 0,90m et s'effacerait progressivement pour rejoindre le niveau du terrain naturel à la côte +4,8m NGF.



Les cercles jaunes correspondent aux ouvrages nécessaires pour assurer la protection en cas de montée des eaux et la circulation des personnes en période normale : 5 batardeaux de 5m de longueur, la traversée de la D2 qui reste à préciser, et un clapet anti-retour dont la position reste à confirmer.

Il faut bien prendre conscience que cette protection collective est un tout. C'est la situation de La Maréchale, adossée à un promontoire, qui permet d'envisager ce dispositif, mais c'est un ensemble indissociable qui comprend les digues, les batardeaux et les clapets de vidange.

Les associations Saint-Seurinoises

Association	Nom du président	Adresse	Téléphone
A.S.S.S. FOOTBALL			
A.C.C.A. CHASSE	M. PIERRON	16 rue de Verdun	06 87 34 83 32
Arts et Couleurs	M. Yan DE SIBER	20 route de Lesparre	05 56 59 38 55
Confrérie Médocaine des Amateurs d'Escargots « Grand'Mère »	M. GRAVIER-BERCIAUD Jacques	14 route du Trale	05 56 59 38 73
COMITE DES FETES	M. Stéphane BIROT	Mairie	05 56 59 31 10
Club « Loisirs et Amitié »	Madame Béatrice VERGEZ	Château Grandis	05 56 59 31 16
Sauvegarde et mise en valeur du patrimoine de Saint-Seurin de Cadourne	Madame Béatrice VERGEZ	Château Grandis	05 56 59 31 16
Syndicat d'Initiative	M. Henri NEGRIER	Place Paul Daumains	05 56 59 84 14
Chorale CANTIREGES	Marie Hélène LASSERRE	45 rue principale 33460 LAMARQUE	
ARTS CLUB	Mme Bénédicte NIEUWAAL	13 route de Lesparre	05 56 59 35 32
Association des Parents d'Élèves	Mme Stéphanie SENTOUT		
Les Âniers de l'Estuaire de la Gironde	M. Jacques LOUPIAS	7 route de Troupian	05 56 59 32 95 06 73 25 68 83
Club Full Contact	M. Ludovic LASSÈRE	14 route de Lesparre	06 15 13 23 31

Âniers de l'Estuaire de la Gironde

association loi 1901

Notre objectif est de protéger, de promouvoir, de valoriser l'âne et d'informer nos contemporains de toutes les aptitudes de cet animal et de son utilisation au cours de notre histoire.

Nos activités

Nous organisons des randonnées, parfois en compagnie de cavaliers, des concours comportant des marathons et des épreuves de maniabilité. Nous sommes présents lors de manifestations sur sollicitation des communes ou des entreprises ou des particuliers. Chaque année nous proposons une formation à l'attelage pour nos adhérents.

Contactez-nous pour faire plus ample connaissance !

Nous serons heureux de vous faire partager notre intérêt pour les activités avec les ânes.

(Association loi 1901)
7 Rte de Troupian
33180 Saint Seurin de Cadourne
aniersdelestuairedelagironde@gmail.com
05 56 59 32 95



ACCA

Bonjour amis chasseurs,
La saison de chasse 2016/2017 s'annonce soi-disant froide. Tant mieux et c'est fort possible car depuis le début du mois d'octobre les grives ont débuté leur migration vers le Grand sud. Nous nous en sommes aperçus parce que les chasseurs n'ont pas ramassé leurs douilles vides. Je suis très déçu de ce comportement inadmissible qui est le fait de quelques chasseurs et malheureusement il y en a parmi qui sont de la commune. Où est passé le civisme ? La nature appartient à tout le monde, partagez la, ne la dégradez pas et protégez la pour en profiter le plus longtemps possible. J'espère que chacun va se reprendre. Je souhaite que cette année soit prospère et que vous profitiez entièrement de votre loisir. A tous, je vous souhaite une excellente saison de chasse.

Le président, Jean-Claude PIERRON

Académie Art et Couleurs

Pour les 45 ans de l'association ART ET COULEURS le thème retenu, pour l'exposition « à livre ouvert », qui s'est déroulée à Soulac-sur-Mer au mois de juillet dans le cadre du Musée d'Art et d'Archéologie, a été « BURDIGALA BORDEAUX ».

L'Académie a édité un livre de 112 pages sur des textes de Camille Jullian, « Histoire de Bordeaux des origines à la fin du XIX^e siècle », comprenant 50 illustrations originales réalisées spécialement pour cet ouvrage par 7 peintres membres de l'Académie.

En quatre chapitres, le lecteur voyage de la période Gallo Romaine aux périodes Anglaise et Française. Les personnages historiques qui ont marqué Bordeaux et ses monuments, sont largement représentés. Le port de la Lune, le départ de la Fayette avec « Victoire », Jefferson premier consul des Etats-Unis d'Amérique à Bordeaux, le Pont de Pierre, Napoléon 1^{er} et le classement de 1855 témoignent de la vie passionnante de la capitale de l'Aquitaine.

Ce 8^eme ouvrage, édité par l'Académie depuis 2009, a été préfacé et parrainé par de nombreuses personnalités : Messieurs Alain Juppé Maire de Bordeaux, Président de Bordeaux Métropole et ancien Premier Ministre, Xavier Pintat Sénateur de la Gironde, Maire de Soulac-sur-Mer, du Consulat des Etats-Unis d'Amérique à Bordeaux, du Comité des Membres de la Légion d'Honneur du Médoc, de l'Académie Montesquieu, et les participations de la Marine Bordeaux, de l'Amicale des Postiers et Télé communicants d'Aquitaine et de l'imagerie d'Epinal.

L'an dernier Jules Verne et son livre « 20.000 lieues sous les mers » avait fait l'objet d'un ouvrage dont les illustrations originales avaient été exposées à Pauillac, dans les Salons du Complexe Hôtelier France Angleterre, puis à Lesparre au centre d'Animation (le CALM) où plus de 200 élèves des écoles ont visité l'exposition « à Livre Ouvert ».

L'Académie était présente au dernier Salon du Livre de Saint-Estèphe, et pour cette fin d'année un nouvel ouvrage signé Yan de Siber est édité : « L'HERMIONE à BORDEAUX », les escales et le voyage inaugural aux Etats-Unis d'Amérique, livre reportage avec 30 aquarelles et documents de l'Ordre Lafayette, préfacé par Xavier Pintat, Daniel Hall Consul des Etats-Unis à Bordeaux, Dominique Vincent Conseiller Départemental, Pierre Thébaud Gouverneur de l'Ordre Lafayette.

Les artistes de l'Académie Art et Couleurs et son Président vous présentent leurs meilleurs vœux pour une très bonne et heureuse année 2017.



SOULAC-SUR-MER - MUSEE D'ART ET D'ARCHEOLOGIE 2016
VERNISSAGE EXPOS " BURDIGALA BORDEAUX "



LESPARRE LE CALM 2015 - EXPOS. " 20.000 LIEUES SOUS LES MERS. "

Comité des Fêtes

Plusieurs soirées, repas dansants, organisés cette année ont été réussis.

La Fête de la Maréchale : l'animation phare de notre village, avec un orchestre, a été une première. La réussite a été là, merci à vous.

Pour la soirée des années 80, la salle des fêtes était comble, avec un très grand succès.

Et pour finir, venez passer une fin d'année au **Réveillon du Nouvel An**, animé par les 5 musiciens de l'orchestre « Étincelle ».

Je remercie tous les bénévoles pour la réussite de toutes nos soirées.

Je vous souhaite une bonne fin d'année.

Le Comité des Fêtes
Stéphane Birot.

ARTS CLUB 2016

PROJET D'UNE TABLE D'ORIENTATION

Activité très captivante, il nous a fallu un semestre pour la concrétiser nous ne sommes que des petites artistes.

Enfin, comme promis la table d'orientation a été inaugurée début juillet à la Maréchale par Monsieur le Maire et le conseil municipal.

Nous tenons à remercier les nombreux propriétaires ainsi que les chambres d'hôtes qui nous ont aidés pécuniairement à mener à bien cette aventure, merci également à Messieurs Didier Antras et Alain Degas pour l'installation.

Les touristes pourront ainsi s'orienter plus facilement et atteindre les chais de notre village sans difficulté.

Venez nous voir au marché de Noël, nous pourrons prendre vos commandes pour réaliser selon votre goût (vases, mugs, déjeuners, dessous de plat etc...).

Cette saison notre atelier a accueilli une nouvelle adhérente : Agnès. Vous aussi, venez vite nous rejoindre. Une bonne ambiance est garantie tous les vendredis de 14h30 à 18h.... avec à 16h une petite pose pour le thé accompagné de petits gâteaux.

A bientôt.

Arts Club



Chorale CANTIRÈGES

Pour le plus grand plaisir de tous, la chorale reprend le chemin des répétitions sous la houlette d'un nouveau chef de chorale Etienne Masson.

La chorale a pour devise le partage, le besoin de rencontrer du monde, d'apporter du réconfort, de la joie, de la chaleur dans les maisons de retraite. Avec le bonheur de vous présenter son concert en fin de saison. Et... j'vous dis...

« quand on a de l'amour à offrir en partage nous avons dans nos mains « amis » le monde entier »

(Jacques Brel)

La présidente/secrétaire, Marie Hélène LASSERRE - SURGET



ASSS FOOTBALL

Une année pleine de rebondissements avec des hauts et des bas :

- Changement de président
- Une montée refusée
- Une entente pour les jeunes
- 1 ère année de l'équipe vétérans

Un grand REMERCIEMENT à Jacky LAUJAC qui a été président du club de 2012 à 2016. Toujours fidèle à l'ASSS, arbitre de touche tous les dimanches, il trace le terrain et fait la tournée des calendriers, un stade qui porte bien son nom LAUJAC .

Son fils Patrice LAUJAC et Mr Denis Gach (vice-président) s'occupe de main de maître de l'équipe vétérans. Première fois qu'il y a une équipe vétérans à St Seurin, la saison a été exceptionnelle avec plein de victoires dans le challenge Médoc, une superbe ambiance due notamment à Mr Gabriel Gette « Restaurant Le St Seurin » qui accueille les vétérans après les matchs.

Pour l'équipe senior : nous nous posons toujours la même question : « Pourquoi ne sommes-nous pas montés ? ». Saison 2015/2016, remarquable après un début moyen, une deuxième partie sans faute : aucune défaite grâce à des nouveaux coachs Mr Thierry Corfou et Mr Rémi Barbier, qui avec l'aide de Mr Rémi Potier ont réussi une deuxième place dans la poule B. L'équipe mérite donc de monter en division supérieure.



Mais une mauvaise nouvelle arrive, le district Gironde-Atlantique refuse notre montée car le club n'a pas d'équipe de jeunes... c'est un comble, de nos jours, il est très dur de maintenir une équipe senior et en plus il faut une équipe de jeunes !!! Nous avons organisé des manifestations qui ont été citées dans le journal Sud-Ouest et le Médoc, nous avons aussi fait appel (80euros) devant la ligue d'aquitaine représentée par Mr Bernard Lapeyre, ceci n'a rien donné ...GROSSES DESILLUSIONS !!!

Malgré son maintien dans la même division, l'équipe reste soudée et motivée pour la saison 2016/2017. C'est vraiment une équipe de copains, je remercie les joueurs et les coachs d'être toujours présents : MERCI BEAUCOUP !!!

Maintenant pour parvenir à une montée, nous sommes en entente pour l'équipe de jeunes avec les communes de Cissac, St-Estèphe, Pauillac. Grâce à la volonté de tous et de Mr Lalande Tony (directeur de l'école et joueur) une quinzaine de jeunes se sont inscrits.

Au niveau de notre complexe sportif, nous avons installés des abris de touche pour les supporters offerts par la commune et montés par les joueurs (béton et montage) : venez nombreux encourager nos



équipes « il n'y a plus d'excuses », le vendredi soir pour les vétérans et le dimanche après-midi pour les seniors.

Pour ma part, j'ai signé ma première licence en 1996 à l'ASSS, après une courte escapade à Pauillac, le club a été remonté en 2001 et depuis j'ai occupé plusieurs postes : joueur, entraîneur, trésorier, secrétaire et maintenant Président. C'est une grande fierté que de succéder à Mr Jacky Laujac. Je ferai de mon mieux pour maintenir le club dans ce super complexe.

Je serai aussi amené à contacter les entreprises et les châteaux pour solliciter des dons car la conjoncture nous affaiblit financièrement. Pour combler ses manques nous avons augmenté les licences de 40%. Les engagements seniors, vétérans et maintenant jeunes sont de plus en plus onéreux.

Certaines entreprises nous sponsorisent : Mr William Meynieu (payagiste) et Mr Alexandre Pesenti (Globatis) nous ont offert un jeu de maillots pour l'équipe senior et Carrefour Pauillac pour l'équipe vétérans. Nous n'oublions pas les sponsors qui nous aident tous les ans depuis 15 ans : un GRAND MERCI !!!

Merci également à Mr Mathieu Béneteau qui a trouvé des sponsors extérieurs à notre commune et nous a repeint le foyer gratuitement...

Nous arrivons à 60 licenciés... C'EST ENORME pour notre club .

L'ASSS FOOT et moi-même nous vous souhaitons de bonnes fêtes de fin d'année.

VIVE L'ASSS FOOT

Sylvain NEGRIER

Calendrier des matchs de championnat se jouant sur le terrain de St Seurin (A.S. ST SEURINOISE)

- 27/11/2016 - 15h : C.S. LANTONNAIS
- 18/12/2016 - 15h : U.S. LEGE CAP FERRET
- 22/01/2017 - 15h : CAZAUX O.
- 05/02/2017 - 15h : S.C. ARESIEN
- 26/02/2017 - 15h : F. C. HOURTIN NAUJAC
- 19/03/2017 - 15h30 : J.S. TEICHOISE
- 09/04/2017 - 15h30 : CASTELNAU F.C.
- 30/04/2017 - 15h30 : C.A. STE HELENE
- 28/05/2017 - 15h30 : AM. S. AVENSAN MOULIS LISTRAC

La Maison du Tourisme et du vin

Le mot du Président

Un été hors du commun !

Cet été nous a vraiment surpris par ses températures très élevées. Nous avons ressenti une baisse de fréquentation en début d'été qui a été compensée par une arrière saison très dynamique jusqu'aux vendanges !

La Maison du Tourisme et du vin est toujours récompensée par les compliments de visiteurs qui soulignent la qualité de notre accueil et notre capacité à bien renseigner. C'est toujours notre fil conducteur, il faut que le client reparte avec, c'est sûr, un achat mais surtout une impression d'avoir été reçu de façon spéciale et pas anonymement, ici on privilégie le contact et l'écoute des visiteurs.



Depuis quelques mois on parle des Routes du vin en Gironde, nous sommes bien sûr placés idéalement sur cette route et nous avons choisi de la matérialiser encore plus clairement en installant une bouteille XXL au bord de la route devant la Maison du vin. Cette bouteille a un coût assez important et sera entièrement financée par la Maison du Vin. D'ici la fin de l'année elle sera installée, prête pour la saison 2017 à séduire les promeneurs !



Depuis le début de l'été le peintre bordelais Philippe MELIA expose des aquarelles sur le thème de l'estuaire et de l'océan.

Lucien ARLAUD peintre girondin, a réalisé une nouvelle carte postale pour la commune, elle est en vente ici à 1 euro.

Cet été a été marqué aussi par la naissance de LA CARASSONNE, la bière de notre commune, brassée ici par un jeune passionné d'origine belge, Adrien Lagneaux. Sa bière a connu un vif succès, vendue ici à 6 euros la bouteille de 75 cl !

Le Dimanche 4 décembre, nous vous attendons pour le Marché de Noël, cette année une seule journée alors ne la ratez pas !

Henri Négrier et Céline Druesne.

Association des parents d'élèves

Suite à l'assemblée générale un nouveau bureau a été élu :

- Présidente : Mme SENTOUT Stéphanie
- Vice Présidente : Mr MARTIN Mickael
- Trésorière : Mme GAUTREAU Sylvie
- Secrétaire : Mme MEYNIEU Sandrine
- Secrétaire adjointe : Mme CONSTANTIN Stéphanie

Cette année de nouveaux projets verront le jour, nous avons débuté par la vente de nos calendriers puis nous poursuivrons avec un loto courant novembre.

L'APE participera également au marché de Noël le 4 décembre et nous tiendrons la buvette du rallye les 10 et 11 décembre prochains.

Je tiens à rappeler que tous les bénéfices de nos manifestations servent au financement des diverses sorties ainsi qu'à l'achat de matériel pour les enfants de l'école.

Tout le bureau ainsi que les enfants se joignent à moi pour vous souhaiter d'excellentes fêtes de fin d'année.

La présidente,
Stéphanie SENTOUT

Commerçants & Artisans de Saint-Seurin de Cadourne

nom	activité	téléphone
ATHALIS Alexandra	TAXI +	06 24 08 51 64
BIROT Stéphane	BIROT Frères Peintre en bâtiment	05 56 59 73 37
BANAT Romain	RB Solutions informatique contact@rbsinfo.fr http://www.rbsinfo.fr/	05 56 59 71 23 ou 06 76 74 54 55
BETEILLE Anthony	Plombier Chauffagiste	05 56 59 87 44
BELHASSOS Rachid	Bâtiment Rénovation (5 rue du Villa)	05 56 59 73 55
BRABANT Sandrine	Épicerie – Tabac (4 Place Paul Daumains)	05 56 59 15 23
CREPIEUX Alain	La CADOURNAISE - Chambres d'hôtes	05 56 59 06 02
	Médoc-Conciergerie	06 68 67 64 63
FRANCHINI Florian	Maçonnerie générale Neuf et Rénovation	06 47 80 86 22
FRIGO Alain	Horticulteur	05 56 59 31 47
GETTE Gabriel	Le SAINT SEURIN - restaurant	05 56 41 93 44
GRAVIER-BERCIAUD Jacques & Danielle	LE TILLEUL - Chambre d'hôtes	05 56 59 38 73
GRAVIER-BERCIAUD	TOMB-NET - Nettoyage de tombes et prestations de service	06 86 67 21 23
IZARD Laurent	Plomberie-Chauffage-Couverture-Zinguerie	05 56 59 36 85
LABORIE Didier	Artisan rémouleur, vente et affûtage en coutellerie	05 56 59 38 49
LAPEYRERE Patrick et Violaine	Réal - Chambres d'hôtes - Table d'hôtes	05 56 59 31 04
LATORRE Monique	TOP COUTURE - Artisan couturière	06 76 43 85 78
LEGLISE Béatrice	Pâtisserie artisanale	06 61 64 29 67
LE CARROUR Ludovic	Pêcheur, vente de poisson.	05 56 59 72 61
MEYNIEU William	MEYNIEU WILLIAM PAYSAGE ELAGAGE Entretien de jardin et Travaux de finition	05 56 59 26 67 ou 06 59 01 02 37
MUNCK Gina et MATHIEU Agnès	Le Théâtre - Chambres d'hôtes - Table d'hôtes	06 63 73 37 27
NIEUWAAL Ingrid	Entretien de parc et jardins - Travaux viticoles	06 87 63 98 02
NUSS Joachim	Table et chambres d'hôtes	05 56 59 71 82
PASQUALE Christelle	La Guinguette de la Maréchale	06 14 94 35 25
PEL Florence	LA PETITE FIMOTE - Création de bijoux fantaisie (lapetitefimote@hotmail.fr)	06 29 92 50 17
PESENTI Alexandre	GLOBATIS (rénovation, construction, entretien et extension)	06 77 52 23 68
PETIT Thierry	Électricité générale, chauffage, climatisation	06 63 09 67 35
POKEE Florence	Le gîte à Nano.	06 10 55 91 35
POLDERDIJK Anneke et Han	Camping LESTAGE MEDOC	05 56 41 31 12
SAUTS Julien	Mécanique auto, réparation toutes marques	05 24 23 65 42

Les régions de France... où en est-on ?

(Extrait du site « fr.wikipedia.org »)

L'an dernier, nous vous présentions les « projets de régions ». Désormais les 13 régions sont validées et se répartissent ainsi :

Anciennes régions	Nouveau nom	Siège de la préfecture	Siège du conseil régional
Aquitaine-Limousin-Poitou-Charentes	Nouvelle-Aquitaine	Bordeaux	-
Auvergne-Rhône-Alpes	-	Lyon	-
Bourgogne-Franche-Comté	-	Dijon	Besançon
Languedoc-Roussillon-Midi-Pyrénées	Occitanie	Toulouse	-
Normandie	-	Rouen	Caen
Nord-Pas-de-Calais-Picardie	Hauts-de-France	Lille	-
Alsace-Champagne-Ardennes-Lorraine	Grand Est	Strasbourg	-
Corse	-	Ajaccio	-
(collectivité territoriale)			
Provence-Alpes-Côte d'Azur	-	Marseille	-
Pays de la Loire	-	Nantes	-
Centre-Val-De-Loire	-	Orléans	-
Ile de France	-	Paris	-
Bretagne	-	Rennes	-



La table d'orientation de La Maréchale

A l'initiative du Arts Club une table d'orientation a été réalisée par toutes les artistes du club, vous pouvez la découvrir à la Maréchale près du ponton. Elle donne un aperçu complet du village, des châteaux, des vignobles et de l'estuaire. Merci à toutes les participantes de cette création.



Qu'est-ce que le BRF ?

C'était à Vertheuil le 16 octobre dernier.

Définition du BRF :

BRF = Bois Raméal Fragmenté = copeaux issus du broyage des rameaux des branches.
Le BRF désigne les copeaux obtenus par broyage des petites branches (maximum 7 cm de diamètre) de feuillus (charme, chêne, hêtre, tilleul, peuplier, noisetier, bouleau, tremble, érable, platane, châtaigner, etc.) .

Le BRF : comment ça marche ?

Les copeaux BRF vont être décomposés par les champignons, seuls capables de digérer la lignine, un des deux constituants principaux du bois avec la cellulose. Ces champignons ont la forme de mycéliums blancs qui vont coloniser progressivement les copeaux, et qui vont être broutés par une multitude de petits organismes du sol (acariens, collemboles, ...).

Dans une première phase, qui dure quelques semaines à quelques mois, l'installation des champignons s'accompagne d'un phénomène dit de "faim d'azote".

En effet, les champignons pour se développer ont besoin d'azote, qu'ils puisent dans le sol et qui fait ainsi défaut aux plantes qui en sont gourmandes.

Mais dans une deuxième phase, l'azote est restitué sous la forme des déjections des petits organismes dont les populations vont se développer.

C'est pour cette raison qu'il est conseillé d'épandre le BRF à l'automne et en hiver. Cela laisse le temps à la petite faune animale de s'installer et de restituer l'azote au moment des semis et des plantations de printemps.

À défaut, il est possible d'utiliser du précompost de BRF, c'est-à-dire des copeaux qui auront été mis en tas pendant quelques mois. L'utilisation du précompost au printemps ou en été ne génère pas de faim d'azote.



Sachez qu'à St Seurin, William Meynieu peut broyer vos coupes d'élagage. Il est équipé d'une machine performante qui peut avaler des branches jusqu'à 10cm de diamètre et les transformer en BRF.

PASSIFLORE

Foire aux plantes - Parc de l'abbaye à Vertheuil

Dimanche 16 octobre 2016



L'apport de BRF permet l'installation

progressive dans les sols d'une importante vie animale bénéfique, dont les plus visibles sont les vers de terre.

Cette vie animale en perpétuel renouvellement, par ses déjections va fabriquer l'équivalent d'un fumier.

L'avantage par rapport au fumier est que l'azote et autres nutriments essentiels vont être stockés dans l'humus. La plante va venir y puiser au fil de ses besoins. Il n'y a pas gavage, mais alimentation progressive.

Le travail de cette pédofaune (la faune du sol) ameublisse le sol et permet aux racines un meilleur développement... et les plantes étant mieux alimentées, elles sont en meilleure santé.

Un jardin BRF se caractérise ainsi par :

- un sol riche de vie, aéré grâce à l'activité des micro-organismes et des vers de terre
- un sol enrichi en humus

Pour en savoir plus

Sites internet :

<http://fermedupouzat.free.fr/>

<http://www.terredhumus.fr/>

https://fr.wikipedia.org/wiki/Bois_raméal_fragmenté

俳句

Connaissez-vous le Haïku ?

Les haïkus sont de petits poèmes japonais de trois vers. Les poètes y expriment des instants en harmonie parfaite avec l'univers. Voici un exemple :

*Les gouttes de rosée tombent
une par une.
Ce monde est parfait.*

Repas de quartier



Le 26 juin au TRALE « Notre place de la CONCORDE » était encore bien occupée pour notre traditionnel repas de quartier.

Comme chaque année, nous sommes toujours heureux et joyeux de nous retrouver avec nos paniers de pique-nique bien garnis, nos tire-bouchons en poche et nous voilà partis pour une agréable journée auprès de nos voisins que



nous découvrons un peu plus chaque année avec plaisir.

Nous avons hâte de retrouver cette ambiance festive l'année prochaine.

Rue Georges Mandel, une réussite !

La rue Georges Mandel a revêtu sa tenue de gala!

Dans un noir costume de Macadam, bordé de revers cailloutés (les larges trottoirs), elle offre à la circulation le confort perdu depuis des lustres ! En effet, le mois de Juillet a vu s'activer ouvriers et machines chargés de lui redonner fière allure !

Une des principales voies d'accès au village venant de Pauillac méritait bien cette toilette ! Les vieilles façades des maisons qui la bordent s'en trouvent même mises en valeur !

Le résultat est parfait ! Bravo à tous les acteurs de cette réussite!

Pascaline



Maison d'assistantes maternelles

Les petits Lutins sont là.

La MAM s'est ouverte comme prévu pour la rentrée des classes. La place s'anime parfois du jeu des enfants dans le petit jardin.



Nous souhaitons bonne route à Élodie et Solène.



*Vous ne savez pas quoi manger ce soir, venez essayer Route 33, votre nouveau food-truck !
Vous pourrez y déguster des burgers maison accompagnés de frites classiques ou de patates douces, des salades composées maison ainsi que des desserts. Des boissons seront également à votre disposition.*

*Retrouvez-moi
Le lundi soir à Cissac-Medoc,
Le mardi soir à Saint-Seurin-De-Cadourne
Et
Le jeudi soir à Civrac-en-Medoc*

Pour de plus amples informations, rendez-vous sur la page facebook Route 33.

A bientôt...



25 ans à votre service !

**Ouvert de 17h à 21h
Début de cuisson : 18h
06 82 64 30 24**

Mardi :
Mercredi : *Bégadan "Epicurie"*
Jeudi : *Andonnac "Stade"*
Vendredi : *Sourin de Cadouane "Plaisir"*
Samedi :

Toutes nos pizzas sont élaborées **exclusivement** avec des produits frais et français !

Paiement accepté : chèque ou espèces



Les recettes de Gabriel

Pot au feu de foie gras

- 600 g de foie gras de canard
- 300 g de blancs de poireaux
- 1 bouquet garni
- 300 g de carottes
- 300 g de céleri-rave
- 2 branches de cerfeuil
- 300 g de navets
- Sel, piment d'Espelette AOP

Lavez et épluchez les légumes. Coupez les navets, les carottes et le céleri en morceaux. Coupez les blancs de poireaux en tronçons de 2cm. Réalisez le bouillon avec légume et accommodez avec talon de jambon, os de veau ou carcasse de volaille.

Sortez le foie gras du frigo pour le mettre à température.

Faites cuire les légumes comme pour un pot au feu avec le bouquet garni à frémissement pendant 40mn. Salez avec de la fleur de sel de l'île de Ré.

Plongez le foie gras taillez en escalope puis le poché dans le bouillon.

Disposez les légumes sur le plat de service, le foie au centre, reposant dans un peu de bouillon avec une pincée de piment d'Espelette.

Ketchup au fruits et épices

Ingrédients :

- 24 tomates
- 5 pêches
- 5 poires, coeurs enlevés, en petits dés
- 4 pommes, coeurs enlevés et pelées, en petits dés
- 4 oignons, hachés
- 3 poivrons verts, membranes retirées et égrenés, en petits dés
- 1/2 céleri
- 1,25 litres de vinaigre
- 1 litre de sirop d'érable
- 2 cuil. à table d'épices colombo
- 7 pots de 500 mL chacun, stérilisés encore chauds

Ébouillanter les tomates et les pêches avant de les peler; dénoyauter les pêches.

Couper les tomates et les pêches en petits dés.

Transférer les dés de tomates, de pêches, de poires et de pommes, les oignons hachés, les dés de poivrons verts et de céleri dans une grande casserole.

Ajouter le vinaigre, le sirop d'érable.

Porter le mélange à ébullition, réduire le feu et laisser mijoter à découvert jusqu'à l'obtention de la consistance désirée en remuant souvent, soit pendant environ 2 heures.

Ajouter les épices à marinades et laisser mijoter pendant encore 15 minutes.

Verser le mélange bouillant dans les pots stérilisés encore chauds, les scellant au fur et à mesure.

Pickles d'oignon Rouge

Pour un grand bocal de pickles :

- 2 oignons rouges
- 2/3 de vinaigre blanc
- 1/3 d'eau
- 1 c à s de boules de coriandre
- 1 c à c de grains de poivre de Sichuan

Épluchez les oignons et coupez les en 2 puis mettez les 2 parties à plat et taillez les en 4 pour faire de beaux "quartiers" d'oignons.

Mettez les dans un bocal en tassant bien.

Ajoutez les boules de coriandre légèrement écrasées et le poivre de Sichuan.

Remplir le bocal au 2/3 de vinaigre blanc et complétez avec de l'eau (pour ne pas trop faire de grimace en croquant dedans). Fermez le bocal et mettez le dans un placard sec et frais à l'abri de la lumière.



En route vers le 35^{ème} Rallye du Médoc !

Le plus ancien des rallyes automobiles de Gironde encore organisé fête sa 35^{ème} édition les samedi 10 et dimanche 11 décembre 2016 : le Rallye du Médoc!

Pour l'Association Sportive Automobile Club du Sud-Ouest (ASACSO), cette épreuve symbolise la passion du sport automobile. Au calendrier depuis 1982, ce rallye propose à plus d'une centaine d'équipages de finir l'année en beauté sur les routes si particulières du cœur de la presqu'île, au départ des Quais de Pauillac et au milieu des vignobles. Et pour cette édition 2016, le Rallye du Médoc change de forme et réserve plusieurs innovations aux concurrents et aux spectateurs !

Ce sera en effet un parcours inédit que les équipages vont découvrir, comportant deux épreuves spéciales sur les communes de Saint-Germain d'Esteuil et Saint-Seurin-de-Cadourne. La ville de Pauillac ne sera pas en reste, avec le passage tant souhaité des concurrents et des spectateurs dans le cœur de la ville, dans le cadre du parcours de liaison et du retour sur les Quais.

Autre grand changement, le rallye se déroulera sur deux jours ! Le samedi 10 décembre sera riche avec les reconnaissances, les vérifications (administratives et techniques) et surtout, à partir de 17h, une première boucle comprenant les deux spéciales. Une boucle, compte-tenu du calendrier, qui sera donc disputée de nuit ! Le dimanche 11 décembre, à partir de 7h30, place à deux nouvelles boucles des deux spéciales, avant l'arrivée prévue vers 16h sur les bords de l'estuaire.

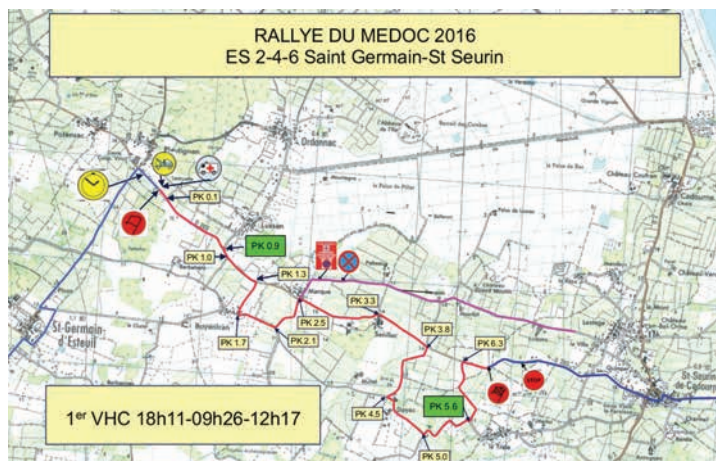
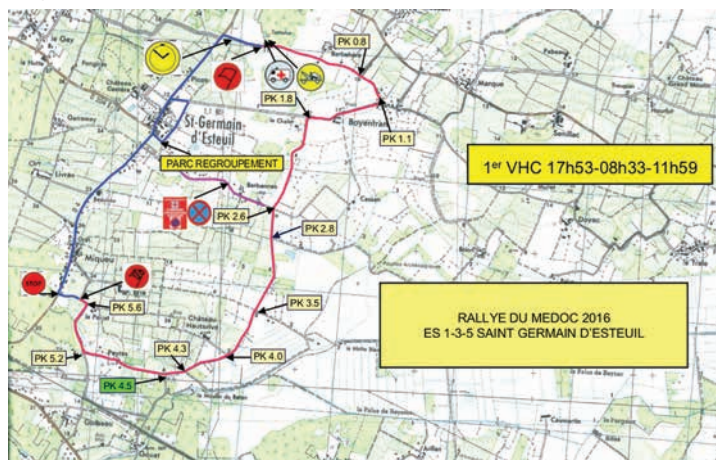
Enfin, ce Rallye du Médoc va permettre d'admirer plusieurs types de voitures de rallyes, de toutes les générations. En effet, plusieurs plateaux seront présents pour cette édition. Ainsi, si le 35^{ème} rallye du Médoc, à proprement parler, accueille les voitures modernes, de nombreux engagés disputeront également sur le même parcours le 3^{ème} Rallye du Médoc VHC, ouvert aux véhicules historiques de compétition (VHC), le 3^{ème} Rallye du Médoc VHRS, destiné aux véhicules historiques de régularité sportive, ou encore le 1^{er} Rallye du Médoc EARS, mis en place pour promouvoir sur le modèle du VHRS l'usage en compétition de véhicules à énergie alternatives (électriques, hybrides,...).

Ce dernier rallye de l'année en France métropolitaine peut être organisé grâce à la compréhension des municipalités et des riverains des communes traversées. L'ASACSO tient particulièrement à remercier Florent Fatin, Maire de Pauillac, Philippe Buggin, Maire de Saint-Germain d'Esteuil, et Gérard Roi, Maire de Saint-Seurin-de-Cadourne, pour leur soutien et leur implication dans la réalisation et la préparation de cette 35^{ème} édition du Rallye du Médoc.

Comme chaque année, la sécurité de tous est l'élément essentiel pour les organisateurs. Pour les concurrents, les bénévoles, les riverains ou les spectateurs. Venez assister à ce spectacle gratuit pendant les fêtes de fin d'année, venez vivre et partager votre passion, mais surtout respectez les lieux et n'accédez pendant ces journées qu'aux zones publiques, clairement fléchées et indiquées par des panneaux et de la rubalise verte. Et n'oubliez pas que la rubalise rouge, tout comme l'absence de signalisation, correspondent à un lieu interdit !

(Extrait du communiqué de presse de l'ASACSO organisatrice du rallye)

Ordre de passage des voitures : VHC, Modernes, VHRS, EARS
 Départ du 35^{ème} Rallye du Médoc sur les Quais de Pauillac pour la 1^{ère} voiture à 17h00
 Arrivée de la 1^{ère} étape à Pauillac pour la 1^{ère} voiture prévue à 21h30
 Départ de la 2^{ème} étape (Quais de Pauillac) pour la 1^{ère} voiture à 7h30
 Arrivée du 35^{ème} Rallye du Médoc à Pauillac pour la 1^{ère} voiture prévue à 16h00
 Parcours de 149 kilomètres, dont 6 épreuves spéciales de 36,90 kilomètres :
 - Saint-Germain d'Esteuil : 5,70 kilomètres, 3 passages
 - Saint-Seurin-de-Cadourne : 6,60 kilomètres, 3 passages
 Parc de regroupement et zone d'assistance sur les Quais de Pauillac
 Remise des prix sur le podium d'arrivée, Quais de Pauillac



Manifestations à venir

Dimanche 4 décembre 2016 de 10h30 à 18h30
Le marché de Noël et bourse aux jouets
 (Salle des fêtes - Restauration sur place)
Téléthon : vente de gobelets magiques

Samedi 10 et Dimanche 11 décembre 2016
Rallye du Médoc

Vendredi 16 décembre 2016
Arbre de Noël de l'école

Samedi 17 décembre 2016
Arbre de la municipalité (salle des fêtes)
 Spectacle, Goûter, tournée du Père Noël...

Samedi 31 décembre 2016
Réveillon du comité des fêtes (salle des fêtes)

Vendredi 13 janvier 2017 - 19h
Les vœux du Maire (salle des fêtes)

Dimanche 29 janvier 2017
Le repas des aînés

Etat civil année 2016

NAISSANCES

- LORENZO Yassine, né le 01.03.2016 à Lesparre Médoc
- HOËT Nolan, né le 12.03.2016 à Lesparre Médoc
- GERBAUD MARTIN Mathys, Sébastien, Didier, né le 08.04.2016 à Lesparre Médoc
- BETEILLE Téo, né le 07.06.2016 à Lesparre Médoc

MARIAGES

Pierre, Alexandre PESENTI et Audrey, Marie-Louise, Jeanine CORNETTE

DÉCÈS

- BOUCAT née CHANGEUX Colette, Andrée, le 05.01.2016 à Lesparre Médoc
- AMABLE née LINDER Bernadette, le 17.02.2016 à Lesparre Médoc
- SURGET née PÉTRI Aline, Jeannine, le 24.02.2016 à Lesparre Médoc
- DE LA FUENTE née PEREZ Maria del Pilar, le 02.06.2016 à Gaillan en Médoc
- De CHAUNAC de LANZAC de MONTLAUZY née FANON Lucienne, Henriette, Josette, le 21.09.2016 à Saint-Seurin de Cadourne
- SEURIN Jocelyne, Suzanne, le 11.10.2016 à Bordeaux

Infos pratiques

Horaires d'ouverture de la Mairie

du lundi au vendredi de 10h à 17h
Secrétariat de la Mairie : 05 56 59 31 10

Maison du Tourisme et du Vin et Agence postale

Tel : 05 56 59 84 14
ouverture de 10h à 12h et de 13h30 à 17h30
juillet/août de 10h à 18h sans interruption
E-mail: mtvstseurindecadourne@wanadoo.fr

Agence Postale

du lundi au vendredi de 10h à 12h et 13h30 à 16h30
La levée du courrier est à 13h45 du lundi au jeudi,
à 11h45 le vendredi, à 11h le samedi.

Location du foyer socio-culturel

St Seurinois:300 €
Extérieurs:750 €
Associations de St Seurin:50 €
Associations hors commune :150 €
CAUTION:2 chèques de 500 €

Location de chaises et tables: pour 2 jours
chaise:0,50 €
table:2,00 €
lot de 1 table et 8 chaises5,00 €
CAUTION:75 €

Vous pouvez également louer à la Mairie : de la vaisselle, un tractopelle, des chapiteaux, un plancher de bal

Les encombrants et les déchets végétaux

sont à déposer à la déchèterie d'Ordonnac. Tel : 05 56 09 06 14
du mardi au samedi inclus de : 8h30 à 12h30
Pour toute information s'adresser au SMICOTOM.
Tél. 05 56 73 27 40.
Site internet: <http://www.smicotom.fr>

Collecte sélective des déchets ménagers

SMICOTOM : 17-19 rue du Général de Gaulle - BP 18
33112 SAINT LAURENT DE MEDOC
Tel : 05 56 73 27 40 Fax : 05 56 73 27 41
e.mail: contact@smicotom.fr
le mardi : bac à couvercle vert et gris + bio déchets
le jeudi (tous les 15 jours) : bac à couvercle jaune + verres

Assistants sociales

Uniquement sur rendez-vous pris en téléphonant à la
MSA : 05 56 01 83 30
soit auprès du secrétariat de la MAIRIE
Sécurité Sociale (régime général)
Uniquement sur rendez vous en téléphonant au
05 56 73 21 60

Épicerie

Horaires : du lundi au vendredi 7h30-13h , 16h-19h
les samedi et dimanche 9-13h

M.A.M.

Horaires : du lundi au vendredi de 7h à 18h30
fermeture pour les vacances scolaires de Noël et les 3 premières semaines d'août

Révision des listes électorales

Présidentielles :

1^{er} tour :23 avril 2017
2nd tour :7 mai 2017

Législatives :

1^{er} tour :11 juin 2017
2nd tour :18 juin 2017

Nous vous informons que les inscriptions sur les listes électorales sont ouvertes jusqu'au 31 décembre 2016.

Pour s'inscrire, il suffit de se présenter à la mairie muni d'une carte d'identité ou d'un passeport ainsi que d'un justificatif de domicile.

Toutes les informations sur notre site internet: <http://www.saint-seurin-de-cadourne.fr>



PROXI

SERVICE

Ouvert :
Du lundi au samedi
de 6h00 à 12h30 et
de 14h30 à 19h30.
Le dimanche et jours fériés
de 6h00 à 12h30.

Tabac - Presse - Chasse - Pêche - Loto

4, rue du Huit Mai - 33180 Vertheuil - Tél : 05.56.41.98.39 - lopes.caroline@wanadoo.fr



PRIMEURS

N'oubliez pas de réserver vos **primeurs 2015**
Vous avez jusqu'au 31 août 2016

NOUVEAUTÉ

Cette année en primeur 2015 :

- Le grand Paroissien
- La Paroisse

PROMO D'ÉTÉ

**9 bouteilles achetées
3 bouteilles offertes !**

- La Paroisse 2007
- Le grand Paroissien 2008

2 rue Clément Lemaignan 33180 St Seurin de Cadourne - Tél. 05 56 59 91 28
contact@cave-la-paroisse.fr - www.cave-la-paroisse.fr

HORAIRE
D'OUVERTURE
du lundi au samedi
8h30 à 12h30
14h à 18h

L'abus d'alcool est dangereux pour la santé, à consommer avec modération



CHÂTEAU CHARMAIL

Famille d'Halvain, propriétaire



www.chateau-charmail.fr - Tél. 05 56 59 70 63

"On ne peut avoir de beaux plans sans les aimer, la nature ne donne rien d'elle-même"

QUINCAILLERIE LEGO

DomPro

Des pros
équipent
les pros.

Fournitures Industrielles
Quincaillerie
Outillage

39, Crs du Général de Gaulle
33340 LESPARRE MEDOC

05 56 73 29 59

www.quincaillerie-lego-lesparre.fr

**Quincaillerie - Outillage - Fer
GAZ - FIOUL - GNR**

Neuf

Rénovation

MENUISERIE CHARPENTE COUVERTURE

Menuiserie Extérieur / Intérieur - Terrasse Bois - Bardage...
Avant toit PVC - Pergola Bois - Dressing - Parquet...

33340 Lesparre Médoc

Eirl ANGRAND Eddy

06 43 71 77 74

GLBÂTIS

Votre artisan conseil

Alexandre PESENTI

06 77 52 23 68

www.globatis.com

4, chemin du Vignal bis

Canquillac

33340 LESPARRE-MÉDOC

Rénovation

Extension

Accessibilité

Maçonnerie Gros-Œuvre

Carrelage - Couverture

Aménagements extérieurs



N'hésitez pas,
contactez-nous vite dès aujourd'hui